

令和5年度

池田町社会福祉協議会
一般会計決算報告書

社会福祉法人 池田町社会福祉協議会

目 次

1	事業報告	
(1)	一般経過報告	1P～12P
(2)	決算事業報告	13P～16P
(3)	主要事業実績報告	
1.	法人運営事業サービス区分	17P
2.	地域福祉推進事業サービス区分	17P～19P
3.	成年後見事業サービス区分	19P
4.	生活支援事業サービス区分	20P
5.	共同募金配分金事業サービス区分	20P
6.	ボランティアセンター活動事業サービス区分	21P
7.	生活福祉資金貸付事業サービス区分	21P
8.	福祉振興基金運営事業サービス区分	21P
9.	介護事業経営安定基金運営事業サービス区分	21P
10.	介護保険事業（居宅介護支援）サービス区分	22P
	・令和2年度介護保険事業実績表	23P～24P
	・通いの場参加延べ人数実績表（R04-R05比較表）	25P
2	決算報告	
	◆令和5年度計算書類（法人全体）	26P
(1)	法人単位資金収支計算書 第1号の1様式	27P
(2)	法人単位事業活動計算書 第2号の1様式	28P
(3)	法人単位貸借対照表 第3号の1様式	29P
	計算書類に対する注記（法人全体用） 別紙1	30P～31P
	寄附金収益明細書 別紙3②様式	32P
	補助金事業等収益明細書 別紙3③様式	33P
	基本金明細書 別紙3⑥様式	34P
	国庫補助金等特別積立明細書 別紙3⑦様式	35P
	財産目録 別紙4	36P
	◆令和4年度計算書類（ふれあいセンター拠点）	37P
(1)	ふれあいセンター拠点区分資金収支計算書 第1号の4様式	38P～39P
(2)	ふれあいセンター拠点区分事業活動計算書 第2号の4様式	40P～41P
(3)	ふれあいセンター拠点区分貸借対照表 第3号の4様式	42P
	計算書類に対する注記（ふれあいセンター拠点区分用）別紙2	43P
	基本財産及びその他の固定資産（有形・無形固定資産） の明細書	別紙3⑧様式 44P
	引当金明細書	別紙3⑨様式 45P
	ふれあいセンター拠点区分事業活動明細書	別紙3⑩様式 46P～47P
	積立金・積立資産明細書	別紙3⑫様式 48P
3	財務会計に関する事務処理体制の向上に対する支援業務実施報告書	49P～54P
4	社会福祉充実残額	55P
5	監査結果報告書	56P

(1) 一般経過報告

4 月	
1(土)	
2(日)	
3(月)	ROCOCO 2号店開館、ダーツサロン、オンライン通いの場
4(火)	
5(水)	再生ボランティアサロン、ふれあいマージャンサロン、ふらっとふまねっと健康教室、ふれあいネットワークサロン定期訪問(ふらっとサロン)、第1回係長会議
6(木)	ROCOCO くもん、天声人語茶論
7(金)	ROCOCO 2号店開館、ふまねっとカフェ、信取ふまねっと健康教室
8(土)	東台ふまねっと健康教室
9(日)	
10(月)	ROCOCO 2号店開館、ダーツサロン、オンライン通いの場、ふれあい昼食会ボランティア会議
11(火)	春の交通安全街頭啓発、ROCOCO くもん
12(水)	卓上サロン、ふれあいマージャンサロン
13(木)	ROCOCO くもん、天声人語茶論、知識力アップサロン、おもちゃサロンボランティア会議、ロコメール発送
14(金)	ROCOCO 2号店開館、ふまねっとカフェ、見守りウォーキング
15(土)	9丁目ふまねっと健康教室、8丁目ふまねっと健康教室
16(日)	
17(月)	社協だよりNo.175発行、ROCOCO 2号店開館、ダーツサロン、旭町3ふまねっと健康教室、
18(火)	ROCOCO くもん、オンライン通いの場、近牛コミセンふまねっと健康教室、虹の家ふまねっと健康教室
19(水)	再生ボランティアサロン、ふれあいマージャンサロン、ふらっとふまねっと健康教室
20(木)	ROCOCO くもん、天声人語茶論、ふれあいネットワークサロン定期訪問および支援員訪問(どんぐりサロン)
21(金)	ROCOCO 2号店開館、ふまねっとカフェ、見守りウォーキング、ふれあい昼食会
22(土)	
23(日)	利別ふまねっと健康教室
24(月)	第3回池田町社会福祉実践計画推進会議、ROCOCO 2号店開館、ダーツサロン、情報交換ケアマネ部会出席
25(火)	第1回生活支援体制整備調整会議、ROCOCO くもん、オンライン通いの場、北部コミセンふまねっと健康教室、
26(水)	卓上サロン、ふれあいマージャンサロン、9丁目ふまねっと健康教室、地域福祉係会議
27(木)	ROCOCO くもん、天声人語茶論、知識力アップサロン、ロコメール発送
28(金)	ROCOCO 2号店開館、ふまねっとカフェ、見守りウォーキング、
29(土)	
30(日)	利別ふまねっと健康教室

5 月	
1(月)	オンライン花見実施、ROCOCO 2 号店開館、ダーツサロン
2(火)	ROCOCO くもん
3(水)	
4(木)	ROCOCO くもん、天声人語茶論
5(金)	ROCOCO 2 号店開館、ふまねっとカフェ
6(土)	
7(日)	
8(月)	ROCOCO 2 号店開館、ダーツサロン、信取ふまねっと健康教室、
9(火)	ROCOCO くもん 第 2 回係長会議
10(水)	くもん全体学習型説明会、図書館会議出席、卓上サロン、ふれあいマーじゃんサロン、旭 1 ふまねっと健康教室、
11(木)	ROCOCO くもん、天声人語茶論、知識力アップサロン、ロコメール発送
12(金)	ROCOCO 2 号店開館、ふまねっとカフェ、近牛コミセンふまねっと健康教室、見守りウォーキング
13(土)	出張おもちゃ図書館
14(日)	
15(月)	ROCOCO 2 号店開館、ダーツサロン、9 丁目ふまねっと健康教室、
16(火)	ROCOCO くもん、オンライン通いの場、虹の家ふまねっと健康教室、
17(水)	再生ボランティアサロン、ふれあいマーじゃんサロン、旭町 3 ふまねっと健康教室、ふらっとふまねっと健康教室
18(木)	ROCOCO くもん、天声人語茶論、千代田ふまねっと健康教室、ふれあいネットワークサロン定期訪問（ひだまりサロン）
19(金)	決算監査、ROCOCO 2 号店開館、ふまねっとカフェ、見守りウォーキング、ふれあい昼食会
20(土)	1 1 丁目ふまねっと健康教室、8 丁目ふまねっと健康教室
21(日)	利別ふまねっと健康教室
22(月)	第 4 回池田町社会福祉実践計画推進会議、ROCOCO 2 号店開館、ダーツサロン、情報交換ケアマネ部会出席
23(火)	ROCOCO サロン再開事前講座、ROCOCO くもん、オンライン通いの場、北部コミセンふまねっと健康教室、
24(水)	卓上サロン、ふれあいマーじゃんサロン、地域福祉係会議
25(木)	ROCOCO くもん、天声人語茶論、知識力アップ、9 丁目ふまねっと健康教室、ロコメール発送
26(金)	ROCOCO 2 号店開館、ふまねっとカフェ、見守りウォーキング、
27(土)	
28(日)	利別ふまねっと健康教室
29(月)	第 1 回社協理事会および第 1 回評議員選任委員会、ROCOCO 2 号店開館、ダーツサロン
30(火)	第 2 回生活支援体制整備調整会議、ROCOCO くもん
31(水)	ふれあい広場実行委員会、くもんフォローアップ研修、ふれあいマーじゃんサロン

6 月	
1(木)	社協だよりNo.176 発行、ROCOCO くもん、天声人語茶論
2(金)	ROCOCO 2号店開館、見守りウォーキング
3(土)	8丁目ふまねっと健康教室
4(日)	利別ふまねっと健康教室
5(月)	ROCOCO 2号店開館、ダーツサロン、オンライン通いの場、旭2楡の会ふまねっと健康教室、ロコメール発送
6(火)	ROCOCO くもん、ROCOCO サロン
7(水)	北部コミセンくもん、再生ボランティアサロン、ふれあいマージャンサロン、信取ふまねっと健康教室、ふらっとふまねっと健康教室、旭1ふまねっと健康教室
8(木)	ROCOCO くもん、天声人語茶論、知識力アップサロン、ロコメール発送、第3回係長会議
9(金)	ROCOCO 2号店開館、ふまねっとカフェ、近牛コミセンふまねっと健康教室、見守りウォーキング
10(土)	利別ふまねっと健康教室
11(日)	利別ふまねっと健康教室
12(月)	ROCOCO 2号店開館、ダーツサロン、オンライン通いの場、
13(火)	第1回社協理事会および第1回評議員会(定時評議員会)、ROCOCO くもん、ROCOCO サロン
14(水)	北部コミセンくもん、卓上サロン
15(木)	ROCOCO くもん、天声人語茶論、9丁目ふまねっと健康教室、どんぐりサロン訪問
16(金)	ROCOCO 2号店開館、見守りウォーキング、池田高校出前講座対応
17(土)	旭町3ふまねっと健康教室、、
18(日)	千代田ふまねっと健康教室、利別ふまねっと健康教室、、
19(月)	出張おもちゃサロン、ROCOCO 2号店開館、ダーツサロン
20(火)	ROCOCO くもん、ROCOCO サロン、オンライン通いの場、11丁目ふまねっと健康教室、虹の家ふまねっと健康教室、11丁目ふまねっと健康教室
21(水)	北部コミセンくもん、再生ボランティアサロン、ふれあいマージャンサロン、ふらっとふまねっと健康教室、ふれあいネットワークサロン定期訪問(放課後サロンエルム)、ふれあい昼食会買い出しボランティア移送
22(木)	ROCOCO くもん、天声人語茶論、知識力アップサロン、ロコメール発送
23(金)	ROCOCO 2号店開館、ふまねっとカフェ、見守りウォーキング、ふれあい昼食会
24(土)	ボランティアスクール事業(移送支援運転講習会)兼池田町社会福祉実践計画推進会議
25(日)	利別ふまねっと健康教室
26(月)	ROCOCO 2号店開館、ダーツサロン、9丁目ふまねっと健康教室、情報交換ケアマネ部会出席
27(火)	第3回生活支援体制整備調整会議、ROCOCO くもん、ROCOCO サロン、オンライン通いの場、北部コミセンふまねっと健康教室
28(水)	卓上サロン、地域福祉係会議、のどか運営推進会議出席
29(木)	ROCOCO くもん、天声人語茶論
30(金)	ROCOCO 2号店開館、、見守りウォーキング、こあらアルバムカフェ出張、介護支援ボランティア研修

7 月	
1(土)	8丁目ふまねっと健康教室
2(日)	利別ふまねっと健康教室
3(月)	ROCOCO 2号店開館、ダーツサロン、オンライン通いの場
4(火)	ROCOCO くもん、ROCOCO サロン
5(水)	北部コミセンくもん、再生ボランティアサロン、ふれあいマーじゃんサロン、ふらっとふまねっと健康教室、旭1ふまねっと健康教室、ふらっとふまねっと健康教室、第4回係長会議
6(木)	ROCOCO くもん、天声人語茶論、ロコメール発送
7(金)	ROCOCO 2号店開館、近牛コミセンふまねっと健康教室、信取ふまねっと健康教室、見守りウォーキング
8(土)	出張おもちゃサロン
9(日)	利別ふまねっと健康教室
10(月)	ROCOCO 2号店開館、ダーツサロン
11(火)	ROCOCO くもん、ROCOCO サロン
12(水)	北部コミセンくもん、卓上サロン
13(木)	ROCOCO くもん、天声人語茶論、知識力アップサロン
14(金)	ROCOCO 2号店開館、ふまねっとカフェ、見守りウォーキング
15(土)	8丁目ふまねっと健康教室
16(日)	9丁目ふまねっと健康教室、利別ふまねっと健康教室
17(月)	ROCOCO 2号店開館、ダーツサロン、旭町3ふまねっと健康教室、
18(火)	市町村社協会長局長会議(札幌～20日)、ROCOCO くもん、ROCOCO サロン、千代田ふまねっと健康教室、虹の家ふまねっと健康教室
19(水)	北部コミセンくもん、再生ボランティアサロン、ふれあいマーじゃんサロン、ふらっとふまねっと健康教室
20(木)	SC養成研修(札幌～21日) ROCOCO くもん、天声人語茶論、11丁目ふまねっと健康教室、どんぐりサロン訪問、ロコメール発送
21(金)	ROCOCO 2号店開館、ふれあい昼食会、見守りウォーキング、
22(土)	
23(日)	利別ふまねっと健康教室
24(月)	第5回池田町社会福祉実践計画推進会議、ROCOCO 2号店開館、ダーツサロン、情報交換ケアマネ部会出席
25(火)	第4回生活支援体制整備調整会議、ROCOCO くもん、ROCOCO サロン、オンライン通いの場、9丁目ふまねっと健康教室、北部コミセンふまねっと健康教室、9丁目ふまねっと健康教室
26(水)	北部コミセンくもん、卓上サロン
27(木)	ROCOCO くもん、天声人語茶論、知識力アップサロン、おもちゃサロンボランティア会議 社協定期監査(第1回)
28(金)	ROCOCO 3号店開館、ふまねっとカフェ
29(土)	
30(日)	
31(月)	ROCOCO 2号店開館、ダーツサロン

8 月	
1(火)	社協だよりNo.177 発行、ROCOCO くもん、ROCOCO サロン
2(水)	北部コミセンくもん、再生ボランティアサロン、ふれあいマーじゃんサロン、ふらっとふまねっと健康教室
3(木)	ROCOCO くもん、天声人語茶論、ロコメール発送
4(金)	ROCOCO 2号店開館
5(土)	8丁目ふまねっと健康教室
6(日)	利別ふまねっと健康教室
7(月)	ふれあい広場実行委員会、ROCOCO 2号店開館、ダーツサロン、オンライン通いの場、信取ふまねっと健康教室
8(火)	十勝管内関係機関情報交換会出席（帯広）、ROCOCO くもん、ROCOCO サロン
9(水)	北部コミセンくもん、卓上サロン、第5回係長会議
10(木)	第3回社協理事会、天声人語茶論、知識力アップサロン
11(金)	ROCOCO 2号店開館、ふまねっとカフェ
12(土)	
13(日)	
14(月)	ROCOCO 2号店開館
15(火)	ROCOCO サロン
16(水)	北部コミセンくもん、、ふれあいマーじゃんサロン、
17(木)	見守りウォーキングボランティア小学校訪問対応、ROCOCO くもん、天声人語茶論、旭町3ふまねっと健康教室、どんぐりサロン訪問、ロコメール発送
18(金)	ROCOCO 2号店開館、近牛コミセンふまねっと健康教室、千代田ふまねっと健康教室、
19(土)	
20(日)	11丁目ふまねっと健康教室、利別ふまねっと健康教室
21(月)	ROCOCO 2号店開館、ダーツサロン、情報交換ケアマネ部会出席
22(火)	ROCOCO くもん、ROCOCO サロン、オンライン通いの場、虹の家ふまねっと健康教室、北部コミセンふまねっと健康教室、虹の家ふまねっと健康教室
23(水)	北部コミセンくもん、卓上サロン、ふらっとふまねっと健康教室、
24(木)	ROCOCO くもん、天声人語茶論、知識力アップサロン
25(金)	ふれあい広場事前準備、ROCOCO 2号店開館、ふまねっとカフェ、9丁目ふまねっと健康教室、川合コミセンふまねっと健康教室
26(土)	ふれあい広場前夜祭
27(日)	ふれあい広場本祭り
28(月)	ROCOCO 2号店開館、ダーツサロン
29(火)	ROCOCO くもん、ROCOCO サロン、オンライン通いの場
30(水)	第5回生活支援体制整備調整会議、北部コミセンくもん、地域福祉係会議、出張おもちゃサロン
31(木)	ROCOCO くもん、天声人語茶論、ロコメール発送

9 月	
1(金)	ROCOCO 2号店開館、見守りウォーキング
2(土)	8丁目ふまねっと健康教室
3(日)	利別ふまねっと健康教室
4(月)	ROCOCO 2号店開館、ダーツサロン
5(火)	ROCOCO くもん、ROCOCO サロン、旭2楡の会ふまねっと健康教室、
6(水)	北部コミセンくもん、再生ボランティアサロン、ふれあいマージャンサロン、ふらっとふまねっと健康教室、旭1ふまねっと健康教室、ふらっとふまねっと健康教室、第6回係長会議
7(木)	ROCOCO くもん、天声人語茶論、信取ふまねっと健康教室、
8(金)	ROCOCO 2号店開館、ふまねっとカフェ、近牛コミセンふまねっと健康教室、見守りウォーキング、社協職員連絡協議会（浦幌）
9(土)	運転ボランティア検討会
10(日)	
11(月)	ROCOCO 2号店開館、ダーツサロン、ふれあいネットワークサロン定期訪問（はちはちサロン）
12(火)	ROCOCO くもん、ROCOCO サロン、オンライン通いの場
13(水)	北部コミセンくもん、卓上サロン
14(木)	ROCOCO くもん、天声人語茶論、知識力アップサロン、ロコメール発送
15(金)	ROCOCO 2号店開館、9丁目ふまねっと健康教室、見守りウォーキング、ふれあい昼食会、2号店マックスバリュセルフレジ説明会対応
16(土)	8丁目ふまねっと健康教室
17(日)	利別ふまねっと健康教室
18(月)	ふまねっとサポーター養成講座、ROCOCO 2号店開館、ダーツサロン、旭町3ふまねっと健康教室
19(火)	ROCOCO くもん、ROCOCO サロン、虹の家ふまねっと健康教室、おもちゃサロンボランティア会議
20(水)	北部コミセンくもん、再生ボランティアサロン、ふれあいマージャンサロン、11丁目ふまねっと健康教室、ふらっとふまねっと健康教室、11丁目ふまねっと健康教室
21(木)	ROCOCO くもん、天声人語茶論、どんぐりサロン訪問
22(金)	ROCOCO 2号店開館、ふまねっとカフェ、見守りウォーキング、
23(土)	終活セミナー
24(日)	利別ふまねっと健康教室
25(月)	日常生活自立支援事業研修、ROCOCO 2号店開館、ダーツサロン、9丁目ふまねっと健康教室、情報交換ケアマネ部会出席
26(火)	ROCOCO くもん、ROCOCO サロン、北部コミセンふまねっと健康教室、
27(水)	北部コミセンくもん、卓上サロン、オンライン通いの場、十勝地区地域支え合い活動推進セミナー出席
28(木)	第6回生活支援体制整備調整会議、ROCOCO くもん、天声人語茶論、知識力アップサロン、ロコメール発送
29(金)	ROCOCO 2号店開館、見守りウォーキング
30(土)	ROCOCO 2号店開館、見守りウォーキング

10月	
1(日)	利別ふまねっと健康教室
2(月)	社協だよりNo.178発行、ROCOCO 2号店開館、ダーツサロン
3(火)	ROCOCO くもん、ROCOCO サロン
4(水)	池田中学校福祉体験学習対応、北部コミセンくもん、再生ボランティアサロン、ふれあいマージャンサロン、ふらっとふまねっと健康教室
5(木)	ROCOCO くもん、天声人語茶論、ふれあいネットワークサロン定期訪問（ふらっとサロン）
6(金)	ROCOCO 2号店開館、見守りウォーキング、第7回係長会議
7(土)	8丁目ふまねっと健康教室
8(日)	
9(月)	ROCOCO 2号店開館、ダーツサロン
10(火)	ROCOCO くもん、ROCOCO サロン、オンライン通いの場、信取ふまねっと健康教室
11(水)	池田中学校総合学習対応、ふれあい広場振り返り会議、北部コミセンくもん、卓上サロン、安全運転管理者講習(豊頃)
12(木)	ROCOCO くもん、天声人語茶論、知識力アップサロン、ロコメール発送
13(金)	ROCOCO 2号店開館、ふまねっとカフェ、近牛コミセンふまねっと健康教室、見守りウォーキング、介護支援ボランティア研修
14(土)	
15(日)	利別ふまねっと健康教室
16(月)	ROCOCO 2号店開館、ダーツサロン、9丁目ふまねっと健康教室、
17(火)	ROCOCO くもん、ROCOCO サロン、旭町3ふまねっと健康教室、虹の家ふまねっと健康教室
18(水)	北部コミセンくもん、再生ボランティアサロン、ふれあいマージャンサロン、千代田ふまねっと健康教室、ふらっとふまねっと健康教室、千代田ふまねっと健康教室、ふれあい昼食会買い出し移動支援、日自ヒアリング対応
19(木)	池田中学校総合学習対応、ROCOCO くもん、天声人語茶論、どんぐりサロン訪問
20(金)	ROCOCO 2号店開館、11丁目ふまねっと健康教室、ふれあい昼食会
21(土)	8丁目ふまねっと健康教室
22(日)	利別ふまねっと健康教室
23(月)	第6回池田町社会福祉実践計画推進会議、ROCOCO 2号店開館、ダーツサロン、情報交換ケアマネ部会出席
24(火)	池田中学校総合学習対応、第7回生活支援体制整備調整会議、ROCOCO くもん、ROCOCO サロン、オンライン通いの場、北部コミセンふまねっと健康教室、ふれあいネットワークサロン定期訪問（わいわいサロン）
25(水)	北部コミセンくもん、卓上サロン、9丁目ふまねっと健康教室、出張おもちゃサロン
26(木)	ROCOCO くもん、天声人語茶論、知識力アップサロン、ロコメール発送
27(金)	ROCOCO 2号店開館、ふまねっとカフェ、見守りウォーキング、浦河町社協視察対応社協定期監査(第2回)
28(土)	
29(日)	利別ふまねっと健康教室、ボランティアミニ愛ランド参加
30(月)	池田中学校総合学習対応、ROCOCO 2号店開館、ダーツサロン
31(火)	ROCOCO くもん、ROCOCO サロン、日常生活自立支援事業研修受講

11月	
1(水)	北部コミセンくもん、再生ボランティアサロン、ふれあいマージャンサロン、ふらっとふまねっと健康教室
2(木)	ROCOCO くもん、天声人語茶論
3(金)	ROCOCO 2号店開館
4(土)	
5(日)	
6(月)	相談支援機能向上研修会(札幌)、ROCOCO 2号店開館、ダーツサロン、8丁目ふまねっと健康教室
7(火)	ROCOCO くもん、ROCOCO サロン、オンライン通いの場、信取ふまねっと健康教室
8(水)	北部コミセンくもん、卓上サロン、旭1ふまねっと健康教室、第8回係長会議
9(木)	運転ボランティア検討会、ROCOCO くもん、天声人語茶論、知識力アップサロン、ロコメール発送
10(金)	ROCOCO 2号店開館、ふまねっとカフェ、近牛コミセンふまねっと健康教室、見守りウォーキング、社協職員連絡協議会
11(土)	日本語検定、出張おもちゃサロン
12(日)	
13(月)	社協三役会議、ROCOCO 2号店開館、ダーツサロン
14(火)	池田中学校総合学習対応、ROCOCO くもん、ROCOCO サロン
15(水)	北部コミセンくもん、再生ボランティアサロン、ふれあいマージャンサロン、9丁目ふまねっと健康教室、ふらっとふまねっと健康教室、9丁目ふまねっと健康教室
16(木)	ROCOCO くもん、天声人語茶論、ふれあいネットワークサロン定期訪問および支援員訪問(どんぐりサロン)
17(金)	ROCOCO 2号店開館、旭町3ふまねっと健康教室、
18(土)	千代田ふまねっと健康教室、ふれあいネットワークサロン定期訪問(ひだまりサロン)
19(日)	権利擁護セミナー、利別ふまねっと健康教室
20(月)	ROCOCO 2号店開館、ダーツサロン、川合コミセンふまねっと健康教室、情報交換ケアマネ部会出席
21(火)	認知症施策会議出席、ROCOCO くもん、ROCOCO サロン、オンライン通いの場、虹の家ふまねっと健康教室
22(水)	北部コミセンくもん、卓上サロン、ロコメール発送、ふれあい昼食会買い出し移動支援
23(木)	
24(金)	ふまねっとカフェボランティア会議、ROCOCO 2号店開館、ふまねっとカフェ、ふれあい昼食会
25(土)	8丁目ふまねっと健康教室
26(日)	利別ふまねっと健康教室、おもちゃサロン講演会参加(Zoom)
27(月)	ROCOCO 2号店開館、ダーツサロン、歌声サロン、第7回池田町地域福祉実践計画推進委員会
28(火)	第8回生活支援体制整備調整会議、ROCOCO くもん、ROCOCO サロン、北部コミセンふまねっと健康教室、ふれあいネットワークサロン定期訪問(紫陽花サロン)
29(水)	北部コミセンくもん
30(木)	第4回社協理事会、ROCOCO くもん、天声人語茶論、知識力アップサロン、更別村社協視察対応

12月	
1(金)	こあら出張アルバムカフェ、ROCOCO 2号店開館、見守りウォーキング、
2(土)	北介道学習療法シンポジウム (札幌)、8丁目ふまねっと健康教室
3(日)	利別ふまねっと健康教室
4(月)	ROCOCO 2号店開館、ダーツサロン
5(火)	ほほえみのつどい、ROCOCO くもん、ROCOCO サロン、旭2楡の会ふまねっと健康教室、
6(水)	新車(ホンダステップワゴン)納車、北部コミセンくもん、再生ボランティアサロン、ふれあいマーじゃんサロン、ふらっとふまねっと健康教室
7(木)	ROCOCO くもん、天声人語茶論、信取ふまねっと健康教室、ロコメール発送
8(金)	ROCOCO 2号店開館、ふまねっとカフェ、近牛コミセンふまねっと健康教室、陸別町社協視察対応
9(土)	出張おもちゃサロン
10(日)	利別ふまねっと健康教室
11(月)	ROCOCO 2号店開館、ダーツサロン、十勝総合振興局管内プラットホーム会議出席
12(火)	SC養成研修(帯広)、ROCOCO くもん、ROCOCO サロン
13(水)	北部コミセンくもん、卓上サロン
14(木)	ROCOCO くもん、天声人語茶論、知識力アップサロン
15(金)	ROCOCO 2号店開館、9丁目ふまねっと健康教室、第9回係長会議
16(土)	8丁目ふまねっと健康教室
17(日)	利別ふまねっと健康教室
18(月)	ROCOCO 2号店開館、ダーツサロン、旭町3ふまねっと健康教室、千代田ふまねっと健康教室、情報交換ケアマネ部会出席
19(火)	後見担当者対象者別研修基礎(Zoom)、ROCOCO くもん、ROCOCO サロン、オンライン通いの場、虹の家ふまねっと健康教室
20(水)	池田町社会福祉実践計画推進会議、北部コミセンくもん、再生ボランティアサロン、ふれあいマーじゃんサロン、ふれあい昼食会買い出し移動支援
21(木)	後見担当者対象者別研修基礎(Zoom)、ROCOCO くもん、天声人語茶論、どんぐりサロン訪問、ロコメール発送
22(金)	ROCOCO 2号店開館、ふれあい昼食会
23(土)	
24(日)	サンタクロース事業(～25日)
25(月)	ROCOCO 2号店開館
26(火)	公共交通会議、第9回生活支援体制整備調整会議、ROCOCO くもん、ROCOCO サロン、地域福祉係会議
27(水)	SIP事業説明会出席(担当者来町～28日)
28(木)	
29(金)	
30(土)	
31(日)	

1 月	
1(月)	
2(火)	
3(水)	
4(木)	ロコメール発送
5(金)	ROCOCO 2 号店開館
6(土)	
7(日)	
8(月)	ROCOCO 2 号店開館
9(火)	ROCOCO くもん、ROCOCO サロン
10(水)	北部コミセンくもん、卓上サロン、ふれあい昼食会買い出し移動支援
11(木)	ROCOCO くもん、天声人語茶論、知識力アップサロン
12(金)	ROCOCO 2 号店開館、ふれあい昼食会、
13(土)	
14(日)	
15(月)	ROCOCO 2 号店開館、ダーツサロン
16(火)	ROCOCO くもん、ROCOCO サロン
17(水)	北部コミセンくもん、再生ボランティアサロン、ふれあいマージャンサロン、旭町3ふまねっと健康教室、ふらっとふまねっと健康教室、旭町3ふまねっと健康教室、吹矢サロンボランティア会議、第10回係長会議
18(木)	ROCOCO くもん、天声人語茶論、どんぐりサロン訪問、ロコメール発送
19(金)	成年後見制度利用促進体制整備研修 (Zoom)、ROCOCO 2 号店開館、ふまねっとカフェ、近牛コミセンふまねっと健康教室、
20(土)	8 丁目ふまねっと健康教室
21(日)	
22(月)	成年後見制度利用促進体制整備研修 (Zoom)、第9回池田町社会福祉実践計画推進会議、ROCOCO 2 号店開館、ダーツサロン、情報交換ケアマネ部会出席、エルダー新機種導入
23(火)	成年後見制度利用促進体制整備研修 (Zoom)、ROCOCO くもん、ROCOCO サロン
24(水)	北部コミセンくもん、卓上サロン、おもちゃサロンボランティア会議
25(木)	ROCOCO くもん、天声人語茶論、知識力アップ、9 丁目ふまねっと健康教室、信取ふまねっと健康教室、9 丁目ふまねっと健康教室
26(金)	社協定期監査(第3回)、第10回生活支援体制整備調整会議、ROCOCO2 号店開館、ふまねっとカフェ
27(土)	地域防災セミナー
28(日)	利別ふまねっと健康教室
29(月)	ノルディックウォーキング教室①、ROCOCO 2 号店開館、ダーツサロン
30(火)	ROCOCO くもん、ROCOCO サロン、オンライン通いの場
31(水)	北部コミセンくもん、ふれあいマージャンサロン

2 月	
1(木)	社協だよりNo.179 発行、ROCOCO くもん、天声人語茶論
2(金)	ボランティア連絡会議、ROCOCO 2号店開館、ふまねっとカフェ
3(土)	8丁目ふまねっと健康教室
4(日)	利別ふまねっと健康教室
5(月)	第5回社協理事会、ROCOCO 2号店開館、ダーツサロン
6(火)	ROCOCO くもん、ROCOCO サロン
7(水)	北部コミセンくもん、再生ボランティアサロン、ふれあいマーじゃんサロン、信取ふまねっと健康教室、ふらっとふまねっと健康教室、信取ふまねっと健康教室、ふれあい昼食会買い出し移動支援
8(木)	ROCOCO くもん、天声人語茶論、知識力アップサロン
9(金)	おもちゃ図書館社協担当者情報交換会 (Zoom)、ROCOCO 2号店開館、吹矢サロン、ふまねっとカフェ、ふれあい昼食会
10(土)	
11(日)	利別ふまねっと健康教室
12(月)	ROCOCO 2号店開館、ダーツサロン
13(火)	ROCOCO くもん、ROCOCO サロン、オンライン通いの場、第11回係長会議
14(水)	北部コミセンくもん、卓上サロン
15(木)	ROCOCO くもん、天声人語茶論、9丁目ふまねっと健康教室、どんぐりサロン訪問、ロコメール発送
16(金)	ROCOCO 2号店開館、ふまねっとカフェ、近牛コミセンふまねっと健康教室、法人後見実施機関研修 (オンデマンド配信)
17(土)	旭町3ふまねっと健康教室、8丁目ふまねっと健康教室
18(日)	千代田ふまねっと健康教室、利別ふまねっと健康教室
19(月)	ノルディックウォーキング教室②、ROCOCO 2号店開館、ダーツサロン、情報交換ケアマネ部会出席 第2回池田町評議員選任解任委員会
20(火)	ROCOCO くもん、ROCOCO サロン、虹の家ふまねっと健康教室、
21(水)	北部コミセンくもん、ふれあいマーじゃんサロン、ふらっとふまねっと健康教室、川合コミセンふまねっと健康教室、どんぐりサロン訪問、認知症サポーター養成講座協力
22(木)	ROCOCO くもん、天声人語茶論、知識力アップサロン
23(金)	ROCOCO 2号店開館、吹矢サロン、ふまねっとカフェ
24(土)	
25(日)	9丁目ふまねっと健康教室、利別ふまねっと健康教室
26(月)	ROCOCO 2号店開館、ダーツサロン、ふれあいネットワークサロン定期訪問 (はちはちサロン)、歌声サロン
27(火)	法人後見実施機関研修 (Zoom)、ROCOCO くもん、ROCOCO サロン、オンライン通いの場、北部コミセンふまねっと健康教室
28(水)	SIP 事業にかかわる研修会 (SIP 事業担当者対応)、社協のための広報誌講座 (Zoom) 参加、北部コミセンくもん、卓上サロン
29(木)	第11回生活支援体制整備調整会議、ROCOCO くもん、天声人語茶論

3 月	
1(金)	ROCOCO 2 号店開館、ふまねっとカフェ
2(土)	8 丁目ふまねっと健康教室
3(日)	利別ふまねっと健康教室
4(月)	ROCOCO 2 号店開館、ダーツサロン
5(火)	ROCOCO くもん、ROCOCO サロン、旭 2 楡の会ふまねっと健康教室、
6(水)	北部コミセンくもん、再生ボランティアサロン、ふれあいマーじゃんサロン
7(木)	ROCOCO くもん、天声人語茶論、信取ふまねっと健康教室
8(金)	ROCOCO 2 号店開館、吹矢サロン、ふまねっとカフェ、近牛コミセンふまねっと健康教室
9(土)	生活支援体制整備事業住民啓発講演会
10(日)	
11(月)	第 6 回社協理事会、ROCOCO 2 号店開館、ダーツサロン
12(火)	ROCOCO くもん、ROCOCO サロン、オンライン通いの場、ふらっとふまねっと健康教室
13(水)	北部コミセンくもん、卓上サロン、ふれあい昼食会買い出し移動支援、第 12 回係長会議
14(木)	ROCOCO くもん、天声人語茶論、知識力アップサロン、ロコメール発送
15(金)	ROCOCO 2 号店開館、ふまねっとカフェ、9 丁目ふまねっと健康教室、ふれあい昼食会、ふれあい昼食会ボランティア会議
16(土)	
17(日)	利別ふまねっと健康教室
18(月)	ROCOCO 2 号店開館、ダーツサロン、旭町 3 ふまねっと健康教室、千代田ふまねっと健康教室
19(火)	第 2 回社協評議員会、ROCOCO くもん、ROCOCO サロン、オンライン通いの場、虹の家ふまねっと健康教室、ふまねっとカフェボランティア会議
20(水)	北部コミセンくもん、ふれあいマーじゃんサロン、
21(木)	ROCOCO くもん、天声人語茶論
22(金)	ノルディックウォーキング教室③、ROCOCO 2 号店開館、吹矢サロン、ふまねっとカフェ
23(土)	
24(日)	利別ふまねっと健康教室
25(月)	第 11 回池田町社会福祉実践計画推進会議、ROCOCO 2 号店開館、ダーツサロン、9 丁目ふまねっと健康教室、情報交換ケアマネ部会出席
26(火)	第 12 回生活支援体制整備調整会議、ROCOCO くもん、ROCOCO サロン、北部コミセンふまねっと健康教室、成年後見実施期間運営委員会、法人後見運営委員会
27(水)	北部コミセンくもん、卓上サロン
28(木)	ROCOCO くもん、天声人語茶論、知識力アップサロン、ロコメール発送
29(金)	ROCOCO 2 号店開館、ふまねっとカフェ
30(土)	
31(日)	

(2) 令和5年度決算事業報告

1. 法人運営事業サービス区分

収入の主なものは、社協会費、寄付金、町交付金、町受託金、共同募金助成金、福祉振興基金繰入金です。社協会費につきましては、52 公区の皆様及び法人のご協力を得まして、普通会員は 2,005 世帯 607,800 円、特別会員は 80 世帯 80,000 円、賛助会員は 6 法人団体 30,000 円の合計 2,091 世帯・法人・団体の皆様から 717,800 円を社協会費としてご協力を得ました。

社協会費は地域福祉推進事業の財源として活用するため、地域福祉推進事業サービス区分へ繰り出しています。

寄附金は、21 件のご寄付があり、金額では 1,818,448 円のご寄付を賜り、社会福祉振興基金に積立し法人運営や地域福祉推進事業に使用させていただいております。

町交付金は 34,172 千円の交付を受け法人運営財源として活用しました。共同募金助成金は広報活動費用として 200,000 円を受け、社協だより発行経費として有効活用しております。

社会福祉振興基金からの取崩繰入は、当初予算 3,892 千円のところ経費節減に努め 3,500 千円で決算しました。

事業の概要ですが、定款のもと理事会は計 6 回開催し、事業計画、予算、決算認定等の議案について審議いただきました。又、評議員会は、定時評議員会を含めて計 2 回開催し、決算認定、事業計画、予算を審議いただきました。

2. 地域福祉推進事業サービス区分

地域福祉推進事業は、法人運営事業から社協会費相当分の繰入金 717,800 円、共同募金助成金 847,233 円、地域介護予防事業に係る町交付金 6,910,503 円、支え合いバス運行補助金 135,500 円、介護支援ボランティア事業受託金 320,650 円を主な財源として各種地域福祉事業を展開しました。主な事業の概要ですが、地域介護予防活動支援事業は、運営を担当する 7 名の住民活動支援員活動費、ふまねっと健康教室、くもん脳トレ健康教室等を実施しました。

くもん脳トレ健康教室においては、新たに 6 月より北部コミュニティセンター会場での開催。「全体進行型」教室全国初のケースとなりました。

ふまねっと健康教室は 17 会場(内 1 会場は休会)213 回開催(昨年度は 219 回)。延べ 2,726 名(昨年度 2,759 名)の参加があり、昨年対比 106%の参加率となりました。少しずつコロナ前の状況に近づきつつあります。

ふまねっと以外の通いの場では、ROCOCO 本店で実施する通いの場 7 メニューに延べ 2,521 名(昨年度 2,034 名)が参加。町内の町内会館で行われるふれあいネットワークサロンが 7 か所で延べ 723 名(昨年度 431 名)。その他包括や NPO 法人が実施する 4 か所の通いの場に 3,375 名(昨年度 3,276 名)。合計 8,622 名(昨年度 7,889 名)男性 1,359 名(昨年度 1,126 名)、女性 7,263 名(昨年度 6,763 名)となっています。

「ボランティア・町民活動支援ルームロココ 2 号店」での 0 次予防事業は、延べ 3,163 名-男性 499 名-女性 2,664 名(昨年度 3,191 名-男性 449 名-女性 2,742 名)の利用があり、前年対比で延べ 28 名減となっております。

定期開催メニューとしては、ふまねっとカフェ、ダーツサロン、エルダー体操、ココトレウォーキング・フィットネス、ノルディックウォーキング、太極拳教室などを実施。また令和 6 年 2 月より吹矢サロンを再開し、歌ごえサロンにおいても町民有志の皆様により再開されています。

6 月 24 日にボランティアスクールの中で、運転ボランティア養成講座を 17 名の参加により実施しました。社協内に立ち上げた池田町地域福祉実践計画推進委員会が中心となって池田町における住民主体の移動支援について考えてきたことをきっかけとして、内閣府の戦略的イノベーションプログラム事業に池田町が 5 年間参画することになりました。

移動支援については、12 月にステップワゴンをラッピングしての運用が開始され、毎週 1 回の高島くもん脳トレ健康教室での移動支援や、ふれあい昼食会の買い出し及び事業に絡めた移動支援に職員が取り組みました。今後は運転ボランティアの協力も得ながら進められるよう関係機関と連携をとりながら検討していきます。

ふれあい広場は、8 月 26 日、27 日の 2 日間暑さ厳しい中、実施することができました。初めて図書館まつりと同時開催したことや、商工会青年部の飲食コーナーへの参加により来場者も増え、アフターコロナのイベントとでしたが、大盛會にて終わり、その後の反省会において来年度以降も 2 日間日程で行うことが確認されました。

地域防災セミナーは、1 月 27 日に、ひがし北海道市民防災サポート代表辻川先生にご講演をいただき避難所運営の図上訓練を行いました。後日、行われた町主催の避難訓練についても辻川さんの協力を得て進めることができたことから、町と社協の災害対策における連携体制が一步前進したと捉えています。地域福祉の基盤が整っていることが災害時の対応のかなめとなりますので引き続き住民、行政、社協の三位一体の連携体制づくりを進めてまいります。

その他、従前から取り組んでおりますボランティア活動、老人福祉活動、町受託事業、助成金関係等の各種事業及び各種福祉団体事務局業務等はほぼ計画どおり取り組むことができたが、コロナの影響は深刻で、地縁組織の弱体化が顕著になってきており、令和 6 年度末で身体障害者福祉協会池田町分会の解散、令和 7 年度末で池田町遺族会の解散が決定。更に老人クラブでは、常盤老人クラブが解散。悠友クラブが池田町老人クラブ連合会から脱会され、実質解散に向けて話し合いが行われているという状況にあります。地縁組織に対するなんらかの支援策あるいは、新たな枠組みを検討すべき時期にきていると考えられます。

3. 福祉サービス利用援助事業サービス区分

北海道社会福祉協議会の受託事業である「日常生活自立支援事業」を推進する単独サービス区分として実施しました。日常生活自立支援事業道社協受託金 30,000 円。現在の契約状況は、令和 5 年度に新規 0 名、終了 4 名となっており、現在 1 名が継続利用です。生活支援員として市民後

見人養成講座修了者が担っています。

4. 成年後見サービス区分

池田町成年後見実施機関運営事業を 1,740,100 円で池田町から受託し『地域あんしんセンターいけだ』を運営しています。権利擁護セミナーとして、11月19日渡辺哲雄先生に集合会場とライブ配信で「私も虐待した～何気ない日常に潜む落とし穴」と題して講演会を開催。田園ホール会場、ロココ本店会場の外、各ご自宅から合わせて50名の参加がありました。

また、市民後見人フォローアップセミナーと個別相談事業費終活セミナーと合同で「人生100年時代～60歳から考える『終活』」と題して福田淳一先生にご講演をお願いし、ユーチューブでの録画配信と合わせて44名の参加をいただきました。

今後も、会場に出向く方法と自宅から参加できる方法を選択できるよう工夫するハイブリット型の事業を行い続け、今まで関心のなかった方にも成年後見及び権利擁護事業に興味を持っていただけるきっかけとします。法人後見の受任件数は、現在3件となっています。住民への啓発活動も進み、相談も増加していくことが見込まれるため、常勤職員1名を専任体制に移行が必要な状況であります。今後、身寄りのない方への権利擁護や終活支援として国が行政を支援し社協に委託できる新しい取り組みが始まる可能性がありますので、しっかり対応できるスキルを備えるなど準備を行う必要があります。

5. 生活支援事業サービス区分

この事業の目的は、要介護状態等とならないための予防又は要支援状態の軽減若しくは悪化の防止及び地域において自立した日常生活のための支援を行い、住民相互の助け合いの仕組みを作ることです。町からの受託金は7,245,700円でした。

業務内容は、生活支援コーディネーターの配置により①地域資源の把握と開発、②活動創出の支援、③担い手の養成、④協議体の設置と運営等であります。

業務遂行に当たり事業主体の町行政と調整会議を設置し、事前調整や課題の整理等を行っております。住民啓発事業として、3月9日に「音楽のチカラでのどのエクササイズ！良い声づくりで誤嚥防止、免疫力アップ！」と題して、第一興商エルダーシステムの中で「スポーツボイス」を担当している東哲一郎氏に来町いただき、田園ホールに71名の方が参加し、ボイストレーニングを通じて、のどの鍛え方、良い声の出し方を歌や体を使って体験しました。

(昨年度は、池田町老人クラブ連合会単位クラブ交流会と合同開催のため94名参加。)

ふまねっとサポーターズいけだの農村部への移動手段については、事故予防の観点から町の補助を受けて通年でタクシー送迎しました。内訳は、信取12回、東台1回、近牛12回、千代田9回、高島10回、川合3回、合計47回(昨年度51回)でした。年間の費用は314,320円(昨年度313,140円)です。

これら事業の結果、別紙(P25)のとおり通いの場への参加者延べ人数13,195名(昨年度11,764

名)昨年対比 112%で増加しております。

個別の生活課題の解決は、老人クラブを主とする「LOREN 支えあいパートナー制度(池田町老人クラブ連合会の事業)」について側面的に支援を行いました。

老人クラブにおける 5 年度の実績は、新規相談件数 2 件、利用者人数 3 名、活動した支え手の人数述べ 5 名。派遣回数は家事支援等 7 回、話し相手 0 回。LOREN 支えあいパートナーチケット購入分 0 セットとなっております。支えあいパートナー養成講座について令和 5 年度は実施しませんでした。

6. 居宅介護支援事業サービス区分

ケアプラン作成件数は対前年対比報酬額で 642,980 円減の 7,621,180 円となりました。又、町受託事業の介護予防プラン受託は、総合事業の導入に伴い、介護予防支援業務 176 件、介護予防ケアマネジメント業務 143 件で合計 319 件。受託額で 75,600 円増の 1,448,220 円となりました。相談件数は、前年度 38 件に対して 33 件(未契約含む)。介護経営安定基金運営基金から当初予算のとおり 1,276,000 円を取り崩しており経営状況は厳しいといえます。

令和 5 年度は、相談から契約に繋がる事例が多かったのが特徴です。前年度は 38 件の相談から担当契約に繋がった件数は 14 件であったのに対して、今年度は 33 件の相談中 27 件が契約に繋がっています。

年度内終了者(入院・死亡等)は、前年度 30 件に対して 23 件。内有料老人ホーム等への入居が前年度 2 件に対して今年度は 4 件と増加しています。

85 歳以上の男性の独居が増加しており、配偶者からの相談よりも子からの相談が多く、特に息子さんからの相談が増加している傾向がみられます。

プラン内容としては、福祉用具、訪問系、通所系ともに幅広く利用希望者がみられ、男性の独居の方が増加することで、訪問介護の家事支援や訪問看護による体調管理が増加しています。

要支援認定者には「通いの場」への参加を促し、認知症状の予防を図りたいと考える介護者の意向が多くみられました。家族の帰省の際に、本人の変化に気が付いても、本人の希望がないことや、独居のため生活実態が把握しにくいことから、全体的に支援介入に時間を要してしまい課題が複数発生する事例が多くみられています。

他方、サービス提供事業所の職員不足や、夏季と冬季での利用者の増減から、夏季はサービス提供事業所の空きが無いことが慢性化しており、ケアプランを作成する上で支障がでています。

終戦後に働き盛りを迎えた世代の相談事例は、本人の生活歴や家族関係、就労、地域との関わり、趣味活動等の幅が広く、また子供達が町外の方や親戚の協力を受けている等など、多様化した生活実態から詳細なアセスメントが必要になってきています。

限りある介護資源を効果的に提供するためには、関係機関とのサービス間の調整など緻密な連携により池田町の保健・医療・福祉の事業者全体の総力を結集して乗り切る工夫が求められているといえます。

(3) 主要事業実績報告

1. 法人運営事業サービス区分

1. 研修活動	353,460円	
社協役職員の研修及び研究等	174,160円	
役職員費用弁償	179,300円	
研修費	0円	
2. 広報活動	993,501円	
社協だよりの発行 広報費		
3. 施設管理	1,232,327円	
ふれあいセンター管理費用	水道光熱費	887,931円
	燃料費	295,281円
保健センター、消防署自販機	電気代	49,115円

2. 地域福祉推進事業サービス区分

1. ボランティア・町民活動支援ルーム事業費	312,701円
賃借料	149,160円
印刷製本費	25,144円
燃料費	36,578円
保険料	15,372円
その他	86,447円
2. ボランティア活動費	215,236円
1) ボランティアスクール (6月24日 17名参加)	83,281円
「運転ボランティア養成講座」	
講師：さっぽろ福祉支援ネットあいなび 理事長 下川原清美	
2) 防災セミナー (1月27日 90名参加)	60,091円
「もしも！家屋倒壊！避難所開設！避難長期化！	
その時あなたは どうする？ どうなる？」	
講師：防災アドバイザー北海道 ひがし北海道市民防災サポート代表辻川実	
3) サンタクロースからの贈り物	17,286円
(12月24日、25日 11世帯 22名利用)	
4) 十勝ボランティアプラザ推進委員会	32,000円
5) 地域支援ボランティアポイント費	20,000円
6) その他	2,578円

3. 障害者福祉活動	55,000円
ほほえみのつどい（12月5日 145名参加） 「映画『オレンジランプ』」	
4. 遺族福祉活動	13,200円
5. 老人福祉活動	362,356円
1) 給食サービスの推進	153,140円
月1回のふれあい昼食会の開催 （65歳以上の独居者 参加登録38人 11回開催 延べ参加者250名）	
2) 支えあいバス利用料	171,100円
3) 各種在宅福祉サービス	38,116円
6. ふれあい推進事業費	737,105円
1) 小地域ふれあいネットワーク推進費	22,932円
2) ふれあい広場事業費	581,228円
8月26日（土）ふれあい広場2023池田前夜祭 映画「お終活 熟春！人生、百年時代の過ごし方」 入場者数 昼の部299名 夜の部56名 8月27日（日）ふれあい広場2023池田本祭り 社会福祉事業功労者表彰、交流の広場、体験の広場、愛の店 語らいの広場「健康と生きがいがづくりに役立つ笑いの力」 講師：大道芸人たつきゆうさん	
3) サロン事業費 おもちゃ図書館他	132,945円
7. 地域介護予防活動支援事業費	7,084,811円
1) 住民活動支援員活動費（7名）	3,422,360円
2) くもん脳トレ健康教室	1,202,792円
前期22名 後期25名 火曜日、木曜日 通算94回開催 北部8名 通算39回開催	
3) ふまねっと健康教室	497,460円
4) 天声人語	47,500円
5) 保険料	50,641円
6) 備消耗品費	33,277円
7) ROCOCO2号店事業費	1,290,620円
8) 知識力アップ	19,400円
9) レクリエーション吹き矢	0円
10) ノルディックウォーキング	99,700円

1 1) 太極拳	42,300円
1 2) ロコメール	261,536円
1 3) ダーツサロン	4,633円
1 4) ロココール	52,578円
1 4) その他	60,014円

8. その他の事業	129,780円
-----------	----------

1) 弔慰費 線香セット代

9. 受託事業	152,110円
---------	----------

1) 介護支援ボランティア事業費 152,110円

10. 助成金事業	1,136,200円
-----------	------------

1) 町内会連合会活動 95,000円

2) ボランティア活動 120,000円

学童生徒のボランティア活動助成事業

(池田小学校、池田中学校、池田高校)

ボランティア活動振興助成金

3) 伸びゆく子どものための活動 61,200円

(一人あたり300円助成 204名)

4) 遊園地整備助成 45,000円

(1箇所あたり15,000円 3カ所)

5) 母子寡婦会活動 20,000円

6) 遺族会活動 150,000円

7) 単位老人クラブ活動 126,000円

(一単位クラブ9,000円 14クラブ)

8) ふれあいネットワーク活動 321,800円

(町内会、公区によるふれあい活動 20町内会)

9) サロン活動(6サロン) 102,200円

10) 生活援護活動 95,000円

(保護司会75,000円 更生保護女性会20,000円)

3. 成年後見事業サービス区分

1. 成年後見活動費	278,507円
------------	----------

1) 普及啓発費(11月19日 50名) 231,006円

「私も虐待した～何気ない日常に潜む落とし穴～」

講師：日本福祉大学中央福祉専門学校専任教員 渡辺哲雄

2) 個別相談事業費 (9月23日 44名) 47,501円

「人生100年時代～60歳から考える『終活』」

講師：元北海道新聞編集委員 福田淳一 ※研修研究費折半

3) 専門職相談費 0円

2. 研修研究費 53,501円

1) 市民後見人フォローアップ研修 (9月23日 44名) 47,501円

「人生100年時代～60歳から考える『終活』」

講師：元北海道新聞編集委員 福田淳一

2) その他 6,000円

4. 生活支援事業サービス区分

1. 生活支援体制整備活動費 109,774円

住民啓発後援会 (3月9日 71名参加)

「音楽のチカラでのどのエクササイズ！」

良い声づくりで誤嚥帽子、免疫力アップ！」

講師：株式会社リマインダー取締役

ボイスマスター・スポーツボイス開発者 東哲一郎

5. 共同募金配分金事業サービス区分

1. 赤い羽根共同募金助成 762,233円

1) 地域福祉推進事業へ助成 562,233円

2) 法人運営事業へ助成 200,000円

2. 歳末たすけあい募金配分 704,000円

内訳：地域福祉推進事業へ助成 (R4募金分) 285,000円

当年度助成分 419,000円

令和5年度 歳末たすけあい募金の状況と助成結果

イ. 募金総額 727,543円

ロ. 前年度繰越分 272,862円

ハ. 助成金額 719,000円

①当年度分 419,000円

内訳：要保護世帯 38世帯 196,000円

在宅重度障害児 3人 30,000円

母子・父子世帯 15世帯 83,000円

地域福祉サービス事業	4団体	110,000円
災害被災世帯	0世帯	0円
②翌年度分		300,000円
内訳：地域使途事業（R6助成）	2件	300,000円
ニ．翌年度繰越分		281,405円（イ＋ローハ）

6. ボランティアセンター活動事業サービス区分

1. 預託金受払（愛情銀行）	1,030,000円
受払い件数	14件
2. 物品預託受払（愛情銀行）	0円
受払い件数	28件

7. 生活福祉資金貸付事業サービス区分

1. 貸付事業	0円
貸付件数	0件
償還額計	0円
2. 受託事業	1,444,156円
生活福祉資金貸付事業事務費等	103,456円
特例貸付の債権管理事務費	1,340,700円
道社協生活資金貸付事務取扱	16件

8. 福祉振興基金運営事業サービス区分

1. 基金積立	1,818,448円
令和5年度受付寄附金	21件を積立
2. 基金取崩	5,000,000円
法人運営事業分	3,500,000円
地域福祉事業分	1,500,000円
3. 基金残高	30,782,281円
前年度繰越分	33,963,833円
当年度差引分	△3,181,552円

9. 介護保険経営安定基金運営事業サービス区分

1. 基金積立	495円
---------	------

基金の預金利息	495円
2. 基金残高	7,141,011円
前年度繰越分	8,416,516円
当年度差引分	△1,275,505円

10. 介護保険事業（居宅介護）サービス区分

1. 介護保険収入	7,638,160円
居宅介護支収入	(内16,980円 令和4年度実績含)

2. 町受託金収入	1,448,220円		
介護予防支援業務受託件数	176件	803,880円	
内訳：新規	1件×	7,380円	7,380円
継続	170件×	4,380円	744,600円
初回	5件×	10,380円	51,900円
介護予防ケアマネジメント業務受託件数	143件	644,340円	
内訳：新規	0件×	7,380円	0円
継続	140件×	4,380円	613,200円
初回	3件×	10,380円	31,140円

令和5年度 介護保険事業実績表(報酬)

1.介護保険収入

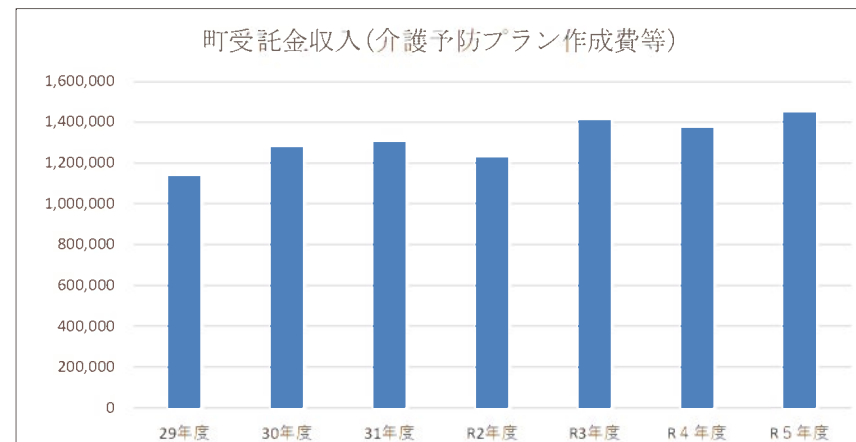
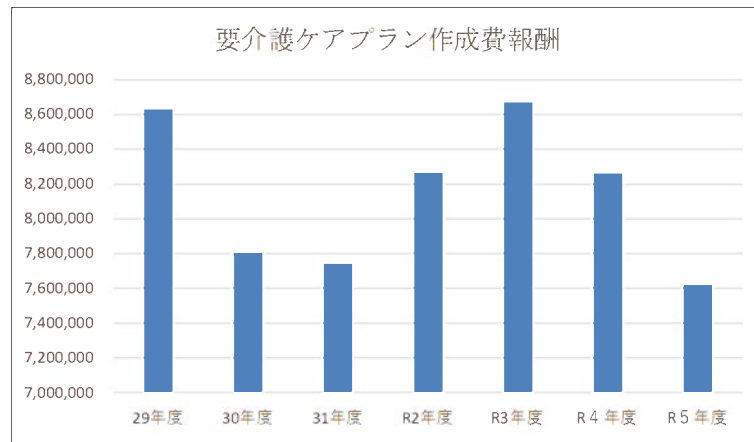
単位:円

項目	年度	4月	5月	6月	7月	8月	9月	10月	11月	12月	1月	2月	3月	前年過誤分	合計	対前年比
居宅介護支援	R5年度	596,040	651,860	623,340	608,360	601,660	679,680	681,840	690,620	629,060	638,340	601,340	619,040		7,621,180	△ 642,980
	R4年度	743,860	770,380	768,380	716,880	702,080	720,400	699,600	689,880	663,340	596,300	603,520	589,540		8,264,160	△ 406,580
	R3年度	640,000	652,490	679,250	723,340	680,790	772,130	794,500	747,500	796,900	712,880	729,880	741,080		8,670,740	406,820
	R2年度	642,160	656,160	617,610	682,050	767,200	749,790	747,130	750,310	719,330	619,860	659,820	652,500		8,263,920	523,870
	31年度	638,530	242,890	840,360	611,470	588,970	689,450	694,240	697,970	703,630	709,200	657,920	665,420		7,740,050	△ 64,600
	30年度	746,100	681,050	674,870	674,310	632,280	676,070	663,010	672,890	613,650	622,440	553,400	594,580		7,804,650	△ 824,030
	29年度	708,320	664,480	739,130	724,440	779,920	726,550	745,650	722,010	710,280	692,640	701,950	713,310		8,628,680	△ 460,960

2.町受託金収入

項目	年度	4月	5月	6月	7月	8月	9月	10月	11月	12月	1月	2月	3月	前年過誤分	合計	対前年比
介護予防	R5年度	113,880	113,880	124,260	124,260	130,260	127,020	147,780	122,640	118,260	100,740	99,360	125,880		1,448,220	75,600
	R4年度	130,260	124,260	118,260	105,120	100,740	114,120	118,500	115,500	105,120	103,740	111,120	125,880		1,372,620	△ 36,330
	R3年度	124,750	109,750	114,360	117,140	120,140	124,530	113,880	121,260	121,260	121,260	100,740	119,880		1,408,950	181,150
	R2年度	102,130	109,440	103,440	106,440	106,440	99,130	106,440	99,130	103,440	102,130	94,820	94,820		1,227,800	△ 75,480
	31年度	107,500	107,500	114,600	107,500	107,500	114,800	112,060	107,750	115,060	110,750	99,130	99,130		1,303,280	23,680
	30年度	113,500	110,500	122,100	111,800	107,500	98,900	98,900	94,600	101,900	106,200	103,200	110,500		1,279,600	142,080
	29年度	90,300	93,300	97,620	95,700	93,300	90,300	90,300	86,000	93,300	100,600	104,900	101,900		1,137,520	△ 211,760

項目	年度	4月	5月	6月	7月	8月	9月	10月	11月	12月	1月	2月	3月	前年過誤分	合計	対前年比
合計	R5年度	709,920	765,740	747,600	732,620	731,920	806,700	829,620	813,260	747,320	739,080	700,700	744,920		9,069,400	△ 567,380
	R4年度	874,120	894,640	886,640	822,000	802,820	834,520	818,100	805,380	768,460	700,040	714,640	715,420		9,636,780	△ 442,910
	R3年度	764,750	762,240	793,610	840,480	800,930	896,660	908,380	868,760	918,160	834,140	830,620	860,960		10,079,690	587,970
	R2年度	744,290	765,600	721,050	788,490	873,640	848,920	853,570	849,440	822,770	721,990	754,640	747,320		9,491,720	448,390
	31年度	746,030	350,390	954,960	718,970	696,470	804,250	806,300	805,720	818,690	819,950	757,050	764,550		9,043,330	△ 40,920
	30年度	859,600	791,550	796,970	786,110	739,780	774,970	761,910	767,490	715,550	728,640	656,600	705,080		9,084,250	△ 681,950
	29年度	798,620	757,780	836,750	820,140	873,220	816,850	835,950	808,010	803,580	793,240	806,850	815,210		9,766,200	△ 672,720



令和5年度 介護保険事業実績表(担当件数)

1. 介護保険事業

単位:件

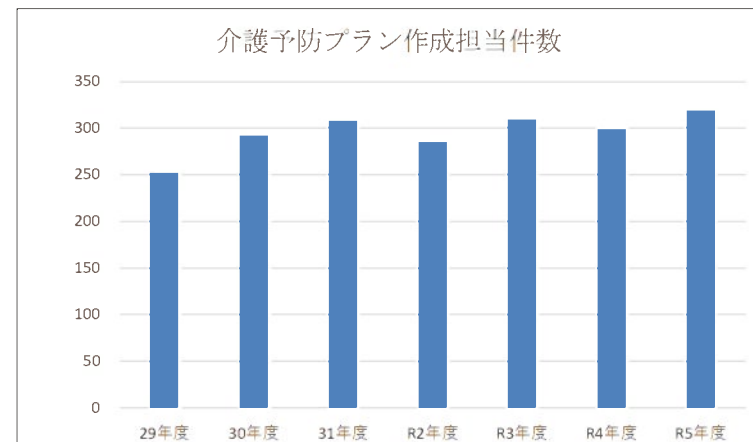
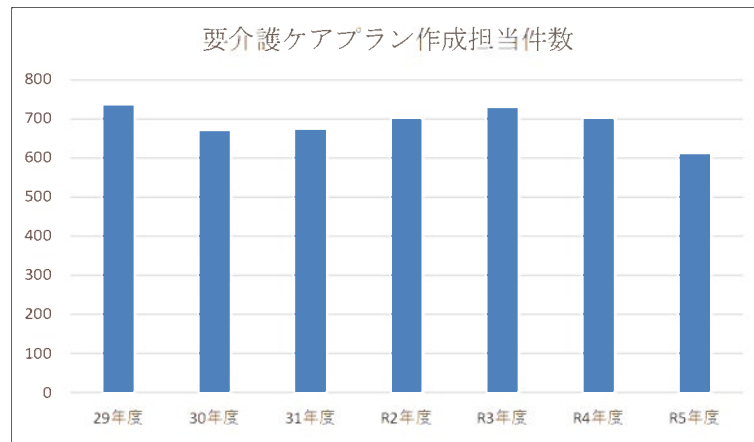
項目	年度	4月	5月	6月	7月	8月	9月	10月	11月	12月	1月	2月	3月	合計	対前年比
居宅介護支援	R5年度	49	53	51	50	49	54	53	54	49	50	48	49	609	△ 88
	R4年度	61	64	63	61	59	59	59	58	54	50	50	59	697	△ 31
	R3年度	54	55	57	60	59	65	67	64	65	59	61	62	728	30
	R2年度	55	56	53	55	64	63	64	63	59	54	56	56	698	27
	31年度	55	49	50	53	53	57	59	60	60	61	57	57	671	2
	30年度	61	59	58	56	55	58	56	57	54	52	50	53	669	△ 64
	29年度	59	57	62	63	66	63	65	63	60	61	57	57	733	-

2. 町委託金事業

項目	年度	4月	5月	6月	7月	8月	9月	10月	11月	12月	1月	2月	3月	合計	対前年比
介護予防	R5年度	26	26	27	27	27	29	31	28	27	23	22	26	319	20
	R4年度	27	27	27	24	23	24	25	25	24	23	24	26	299	△ 10
	R3年度	25	25	24	26	26	27	26	27	27	27	23	26	309	24
	R2年度	23	24	24	25	24	24	25	24	24	25	23	22	285	△ 23
	31年度	25	25	25	26	26	27	27	27	27	26	27	24	308	16
	30年度	26	26	25	26	25	23	23	23	22	23	24	24	292	40
	29年度	21	21	21	21	21	21	21	21	21	21	21	21	252	-

3. 合計

項目	年度	4月	5月	6月	7月	8月	9月	10月	11月	12月	1月	2月	3月	合計	対前年比
合計	R5年度	75	79	78	77	76	83	84	82	76	73	70	75	928	△ 68
	R4年度	88	91	90	85	82	83	84	83	78	73	74	85	996	△ 41
	R3年度	79	80	81	86	85	92	93	91	92	86	84	88	1,037	54
	R2年度	78	80	77	80	88	87	89	87	84	77	78	78	983	4
	31年度	80	74	75	79	79	84	86	87	86	88	81	80	979	18
	30年度	87	85	83	82	80	81	79	79	77	76	74	78	961	△ 24
	29年度	80	78	83	84	87	84	86	84	81	82	78	78	985	-



通いの場参加延人数実績表(R04-R05比較表)

(人)

場 所	男性		女性		延人数		対比
	R04	R05	R04	R05	R04	R05	
ふまねっと健康教室	321	331	2,258	2,395	2,579	2,726	147
旭町3町内会館	11	2	99	119	110	121	11
旭町2老人会館	0	4	0	38	0	42	42
11丁目町内会館	5	7	25	36	30	43	13
9丁目町内会館	49	54	138	138	187	192	5
利別町内会館	101	126	280	514	381	640	259
ROCO2号店(ふまカフェ)	45	28	835	599	880	627	△ 253
近牛コミセン	0	3	71	88	71	91	20
美加登信取会館	16	15	106	114	122	129	7
千代田南北集会所	21	19	81	73	102	92	△ 10
北部コミセン	1	2	76	71	77	73	△ 4
8丁目町内会館	18	22	158	200	176	222	46
旭町1丁目(労働会館)	5	8	52	45	57	53	△ 4
東台長寿老人クラブ	14	1	28	8	42	9	△ 33
サロン虹の家	0	3	111	117	111	120	9
川合コミセン	15	12	26	29	41	41	0
十勝池田農協	0	0	10	0	10	0	△ 10
多世代交流施設ふらっと	20	25	162	206	182	231	49
天声人語茶論	22	27	221	256	243	283	40
くもん脳トレ健康教室(社協)	151	199	892	975	1,043	1,174	131
くもん脳トレ健康教室(北部)		0		291		291	
ROCO2号店	0	171	0	230	0	401	401
再生ボランティアサロン	0	0	168	100	168	100	△ 68
ふれあいマージャンサロン	213	206	162	126	375	332	△ 43
卓上サロン	112	127	0	0	112	127	15
知識力アップサロン	0	0	93	104	93	104	11
吹矢(ふれあいセンター)	0	0	0	0	0	0	0
ダーツサロン	173	216	166	140	339	356	17
吹矢(ROCO2号店)	0	6	0	8	0	14	14
ROCO2号店※	406	341	1,909	2,232	2,315	2,573	258
ふれあいネットワークサロン	167	167	264	391	431	723	292
旭町4わいわいサロン	44	34	44	34	88	68	△ 20
はちはちサロン	0	33	0	115	0	148	148
たのしもサロンたまき	0	0	0	0	0	0	0
放課後サロンエルム	0	0	0	0	0	165	165
どんぐりサロン	15	11	80	85	95	96	1
ひだまりサロン	21	25	49	48	70	73	3
紫陽花サロン	1	0	22	52	23	52	29
ふらっとサロン	86	64	69	57	155	121	△ 34
ふれあい昼食会	38	42	246	317	284	359	75
まる元	307	298	2,127	2,229	2,434	2,527	93
オンラインサロン	123	65	147	62	270	127	△ 143
あじさいサロン(虹の家)	0	0	263	296	263	296	33
サロン虹の家(囲碁/着物等)	0	0	148	143	148	143	△ 5
くもん脳トレ健康教室(虹の家)	0	0	431	409	431	409	△ 22
地域見守りウォーキング	11	0	225	130	236	130	△ 106
合計	2,044	2,196	9,720	10,834	11,764	13,195	1431

※エルダー健康教室、フィットネス機器の利用、ポッチャなどのレクリエーションの実施等、ROCO2号店独自メニューに参加した延べ人数を記載。

令和5年度

計 算 書 類

(自)令和5年4月 1日

(至)令和6年3月31日

法人全体

北海道中川郡池田町字西3条6丁目14番地1

社会福祉法人 池田町社会福祉協議会

(法人番号：4460105001496)

会長 小山 眞作

法人単位資金収支計算書
(自)令和 5年 4月 1日(至)令和 6年 3月31日

(単位:円)

勘定科目		予算(A)	決算(B)	差異(A)-(B)	備考
事業活動による収支	収入				
	会費収入	779,000	717,800	61,200	
	寄附金収入	500,000	1,818,448	△ 1,318,448	
	経常経費補助金収入	46,125,000	42,684,236	3,440,764	
	受託金収入	12,203,000	12,226,620	△ 23,620	
	貸付事業収入	300,000		300,000	
	事業収入	1,002,000	1,207,020	△ 205,020	
	介護保険事業収入	8,496,000	7,638,160	857,840	
	助成金収入	10,000	40,000	△ 30,000	
	受取利息配当金収入	19,000	746	18,254	
	その他の収入	103,000	257,205	△ 154,205	
	事業活動収入計(1)	69,537,000	66,590,235	2,946,765	
	支出				
	人件費支出	47,088,000	46,969,258	118,742	
事業費支出	14,309,000	10,233,969	4,075,031		
事務費支出	8,008,000	7,362,338	645,662		
受託事業費支出	325,000	212,110	112,890		
貸付事業支出	300,000		300,000		
共同募金助成金事業支出	820,000	419,000	401,000		
助成金支出	1,274,000	1,136,200	137,800		
負担金支出	265,000	254,500	10,500		
事業活動支出計(2)	72,389,000	66,587,375	5,801,625		
事業活動資金収支差額(3)=(1)-(2)	△ 2,852,000	2,860	△ 2,854,860		
施設整備等による収支	収入				
	施設整備等収入計(4)				
	ファイナンス・リース債務の返済支出	951,000	951,720	△ 720	
	施設整備等支出計(5)	951,000	951,720	△ 720	
施設整備等資金収支差額(6)=(4)-(5)	△ 951,000	△ 951,720	720		
その他の活動による収支	収入				
	積立資産取崩収入	7,077,000	6,276,000	1,377,000	
	その他の活動収入計(7)	7,077,000	6,276,000	1,377,000	
	積立資産支出	515,000	1,818,943	△ 1,303,943	
	その他の活動による支出	2,722,000	2,566,530	155,470	
	その他の活動支出計(8)	3,237,000	4,385,473	△ 1,148,473	
その他の活動資金収支差額(9)=(7)-(8)	3,840,000	1,890,527	2,525,473		
予備費支出(10)	37,000	—	37,000		
当期資金収支差額合計(11)=(3)+(6)+(9)-(10)	0	941,667	△ 365,667		
前期末支払資金残高(12)		19,438,014	△ 19,438,014		
当期末支払資金残高(11)+(12)	0	20,379,681	△ 19,803,681		

法人単位事業活動計算書
(自)令和 5年 4月 1日(至)令和 6年 3月31日

(単位:円)

勘定科目		当年度決算(A)	前年度決算(B)	増減(A)-(B)
サービス活動増減の部	収益			
	会費収益	717,800	753,800	△ 36,000
	寄附金収益	1,818,448	2,211,205	△ 392,757
	経常経費補助金収益	42,684,236	42,115,170	569,066
	受託金収益	12,226,620	11,150,037	1,076,583
	事業収益	1,207,020	1,770,104	△ 563,084
	介護保険事業収益	7,638,160	8,264,160	△ 626,000
	助成金収益	40,000	10,000	30,000
	サービス活動収益計(1)	66,332,284	66,274,476	57,808
	費用			
	人件費	50,683,338	47,881,971	2,801,367
	事業費	10,233,969	9,984,037	249,932
	事務費	7,362,338	6,702,824	659,514
	受託事業費用	212,110	220,050	△ 7,940
共同募金助成金事業費	419,000	433,000	△ 14,000	
助成金費用	1,136,200	1,077,400	58,800	
負担金費用	254,500	230,500	24,000	
減価償却費	1,923,574	2,069,158	△ 145,584	
国庫補助金等特別積立金取崩額	△ 332,100	△ 332,100	0	
サービス活動費用計(2)	71,892,929	68,266,840	3,626,089	
サービス活動増減差額(3)=(1)-(2)	△ 5,560,645	△ 1,992,364	△ 3,568,281	
サービス活動外増減の部	収益			
	受取利息配当金収益	746	939	△ 193
	その他のサービス活動外収益	257,205	228,740	28,465
	サービス活動外収益計(4)	257,951	229,679	28,272
費用				
サービス活動外費用計(5)				
サービス活動外増減差額(6)=(4)-(5)	257,951	229,679	28,272	
経常増減差額(7)=(3)+(6)	△ 5,302,694	△ 1,762,685	△ 3,540,009	
特別増減の部	収益			
	特別収益計(8)	0	0	0
	費用			
	固定資産売却損・処分損		1	△ 1
特別費用計(9)	0	1	△ 1	
特別増減差額(10)=(8)-(9)	0	△ 1	1	
当期活動増減差額(11)=(7)+(10)	△ 5,302,694	△ 1,762,686	△ 3,540,008	
繰越				
前期繰越活動増減差額(12)	15,458,691	17,933,274	△ 2,474,583	
当期末繰越活動増減差額(13)=(11)+(12)	10,155,997	16,170,588	△ 6,014,591	
活動				
基本金取崩額(14)				
基金取崩額計(15)				
その他の積立金取崩額(16)	6,276,000	1,500,000	4,776,000	
その他の積立金積立額(17)	1,818,943	2,211,897	△ 392,954	
増減差額の部				
次期繰越活動増減差額(18)=(13)+(14)+(15)+(16)-(17)	14,613,054	15,458,691	△ 845,637	

ふれあいセンター拠点区分 貸借対照表
令和 6年 3月31日現在

(単位:円)

資産の部				負債の部			
	当年度末	前年度末	増減		当年度末	前年度末	増減
流動資産	23,673,589	21,169,325	2,504,264	流動負債	4,007,698	2,683,031	1,324,667
現金預金	18,568,264	15,958,926	2,609,338	1年以内返済予定リース債務	713,790	951,720	△ 237,930
事業未収金	4,764,899	4,885,725	△ 120,826	未払費用	1,964,459	1,677,768	286,691
前払金	317,121	315,285	1,836	預り金	0	3,063	△ 3,063
仮払金	23,305	9,389	13,916	職員預り金	52,481	50,480	2,001
				仮受金	1,276,968	0	1,276,968
固定資産	75,835,930	79,650,031	△ 3,814,101	固定負債	41,597,250	38,596,960	3,000,290
基本財産	1,000,000	1,000,000	0	リース債務	0	713,790	△ 713,790
定期預金	1,000,000	1,000,000	0	退職給付引当金	41,597,250	37,883,170	3,714,080
その他の固定資産	74,835,930	78,650,031	△ 3,814,101	負債の部合計	45,604,948	41,279,991	4,324,957
車輛運搬具	240,631	503,131	△ 262,500	純資産の部			
器具及び備品	3,372,877	4,082,231	△ 709,354	基本金	1,000,000	1,000,000	0
有形リース資産	713,790	1,665,510	△ 951,720	第1号基本金	1,000,000	1,000,000	0
権利	45,000	45,000	0	基金	0	0	0
生活福祉資金貸付金	50,000	50,000	0	国庫補助金等特別積立金	368,225	700,325	△ 332,100
退職手当積立基金預け金	32,462,340	29,895,810	2,566,530	その他の積立金	37,923,292	42,380,349	△ 4,457,057
社会福祉事業振興基金積立資産	30,782,281	33,963,833	△ 3,181,552	社会福祉事業振興基金	30,782,281	33,963,833	△ 3,181,552
介護保険事業経営安定基金積立資産	7,141,011	8,416,516	△ 1,275,505	介護保険事業経営安定基金	7,141,011	8,416,516	△ 1,275,505
その他の固定資産	28,000	28,000	0	次期繰越活動増減差額	14,613,054	15,458,691	△ 845,637
				(うち当期活動増減差額)	△ 5,302,694	△ 1,762,686	△ 3,540,008
				純資産の部合計	53,904,571	59,539,365	△ 5,634,794
資産の部合計	99,509,519	100,819,356	△ 1,309,837	負債及び純資産の部合計	99,509,519	100,819,356	△ 1,309,837

計算書類に対する注記(法人全体用)

1. 継続事業の前提に関する注記

該当なし

2. 重要な会計方針

(1) 有価証券の評価基準及び評価方法

- ・満期保有目的の債券等－償却原価法(定額法)
- ・上記以外の有価証券で時価のあるもの－決算日の市場価格に基づく時価法

(2) 固定資産の減価償却の方法

- ・建物並びに器具及び備品－定額法
- ・リース資産

所有権移転ファイナンス・リース取引に係るリース資産

自己所有の固定資産に適用する減価償却方法と同一の方法によっている。

所有権移転外ファイナンス・リース取引に係るリース資産

リース期間を耐用年数とし、残存価額を零とする定額法によっている。

(3) 引当金の計上基準

- ・退職給付引当金－社会福祉法人全国社会福祉協議会の基準により計算した期末要支給額を計上している。

3. 重要な会計方針の変更

該当なし

4. 法人で採用する退職給付制度

退職給付制度は、社会福祉法人全国社会福祉協議会が実施する全国社会福祉団体職員退職手当制度の支給規定による

5. 法人が作成する計算書類と拠点区分、サービス区分

当法人の作成する計算書類は以下のとおりになっている。

- (1) 法人全体の計算書類(会計基準省令第一号第一様式、第二号第一様式、第三号第一様式)
- (2) 事業区分別内訳表(会計基準省令第一号第二様式、第二号第二様式、第三号第二様式)は、事業区分が1つのため省略している。
- (3) 社会福祉事業における拠点区分別内訳表(会計基準省令第一号第三様式、第二号第三様式、第三号第三様式)は、拠点区分が1つのため省略している。
- (4) ふれあいセンター拠点区分におけるサービス区分の内容
 「法人運営事業」「地域福祉推進事業」「福祉サービス利用援助事業」
 「成年後見事業」「生活支援事業」「共同募金助成金事業」
 「居宅介護支援事業」
 「ボランティアセンター事業」「生活福祉資金貸付事業」
 「社会福祉事業振興基金運営事業」「介護保険事業経営安定基金運営事業」

6. 基本財産の増減の内容及び金額

基本財産の増減の内容及び金額は以下のとおりである。

(単位:円)

基本財産の種類	前期末残高	当期増加額	当期減少額	当期末残高
定期預金	1,000,000	0	0	1,000,000
合計	1,000,000	0	0	1,000,000

7. 基本金又は固定資産の売却若しくは処分に係る国庫補助金等特別積立金の取崩し

該当なし

8. 担保に供している資産

該当なし

9. 有形固定資産の取得価額、減価償却累計額及び当期末残高

固定資産の取得価額、減価償却累計額及び当期末残高は、以下のとおりである。

(単位:円)

	取得価額	減価償却累計額	当期末残高
その他の固定資産			
車輛運搬具	6,306,563	6,065,932	240,631
器具及び備品	11,771,778	8,398,901	3,372,877
有形リース資産	4,758,600	4,044,810	713,790
その他の固定資産	28,000	0	28,000
小計	22,864,941	18,509,643	4,355,298
合計	22,864,941	18,509,643	4,355,298

10. 債権額、徴収不能引当金の当期末残高、債権の当期末残高

債権額、徴収不能引当金の当期末残高、債権の当期末残高は以下のとおりである。

(単位:円)

	債権額	徴収不能引当金の当期末残高	債権の当期末残高
事業未収金	4,764,899	0	4,764,899
合計	4,764,899	0	4,764,899

11. 満期保有目的の債券の内訳並びに帳簿価額、時価及び評価損益
該当なし
12. 関連当事者との取引の内容
該当なし
13. 重要な偶発債務
該当なし
14. 重要な後発事象
該当なし
15. 合併及び事業の譲渡若しくは事業の譲受け
該当なし
16. その他社会福祉法人の資金収支及び純資産増減の状況並びに資産、負債及び純資産の状態を明らかにするために必要な事項
該当なし

寄附金収益明細書

(自)令和5年4月1日(至)令和6年3月31日

社会福祉法人名 社会福祉法人 池田町社会福祉協議会

(単位:円)

寄附者の属性	区分	件数	寄附金額	うち基本金組入額	寄附金額の拠点区分ごとの内訳	
					ふれあいセンター	
その他	経常	21	1,818,448		1,818,448	
区分小計		0	1,818,448	0	1,818,448	
合計		0	1,818,448	0	1,818,448	

(注)

1. 寄附者の属性の内容は、法人の役職員、利用者本人、利用者の家族、取引業者、その他とする。
2. 「寄附金額」欄には寄附物品を含めるものとする。「区分欄」には、経常経費寄附金収益の場合は「経常」、長期運営資金借入金元金償還寄附金収益の場合は「運営」、施設整備等寄附金収益の場合は「施設」、設備資金借入金元金償還寄附金収益の場合は「償還」、固定資産受贈額の場合は「固定」と、寄附金の種類がわかるように記入すること。
3. 「寄附金額」の「区分小計」欄は事業活動計算書の勘定科目の金額と整合するものとする。また、「寄附金額の拠点区分ごとの内訳」の「区分小計」欄は、拠点区分事業活動計算書の勘定科目の金額と原則として一致するものとする。

補助金事業等収益明細書

(自)令和5年4月1日(至)令和6年3月31日

社会福祉法人名 社会福祉法人 池田町社会福祉協議会

(単位:円)

交付団体及び交付の目的	区分	交付金額	補助金事業に係る利用者からの収益	交付金額等合計	うち国庫補助金等特別積立金積立額	交付金額等合計の拠点区分ごとの内訳	
						ふれあいセンター	
【社会福祉協議会運営費交付金収益】	市区町村			34,172,000		34,172,000	
【介護予防事業交付金収益】				6,910,503		6,910,503	
【支え合いバス運行補助金収益】				135,500		135,500	
区分小計		0	0	41,218,003	0	41,218,003	
【一般募金助成金収益】	共同募金			762,233		762,233	
【歳末たすけあい助成金収益】				704,000		704,000	
区分小計		0	0	1,466,233	0	1,466,233	
合計		0	0	42,684,236	0	42,684,236	

(注) 1. 「区分」欄には、介護保険事業の補助金事業収益の場合は「介護事業」、老人福祉事業の補助金事業収益の場合は「老人事業」、児童福祉事業の補助金事業収益の場合は「児童事業」、保育事業の補助金事業収益の場合は「保育事業」、障害福祉サービス等事業の補助金事業収益の場合は「障害事業」、生活保護事業の補助金事業収益の場合は「生活保護事業」、医療事業の補助金事業収益の場合は「医療事業」、〇〇事業の補助金事業収益の場合は「〇〇事業」、借入金利息補助金収益の場合は「利息」、施設整備等補助金収益の場合は「施設」、設備資金借入金元金償還補助金収益の場合は「償還」と補助金の種類がわかるように記入すること。なお、運用上の留意事項(課長通知)別添3「勘定科目説明」において「利用者からの収益も含む」と記載されている場合のみ、「補助金事業に係る利用者からの収益」欄を記入するものとする。

2. 「交付金額等合計」の「区分小計」欄は事業活動計算書の勘定科目の金額と整合するものとする。また、「交付金額等合計の拠点区分ごとの内訳」の「区分小計」欄は、拠点区分事業活動計算書の勘定科目の金額と一致するものとする。

基本金明細書

(自)令和 5年 4月 1日(至)令和 6年 3月31日

社会福祉法人名 社会福祉法人 池田町社会福祉協議会

(単位:円)

区分並びに組入れ及び 取崩しの事由	合計	各拠点区分ごとの内訳	
		ふれあいセンター	
前年度末残高	1,000,000	1,000,000	
第一号基本金	1,000,000	1,000,000	
第二号基本金	0		
第三号基本金	0		
第一号基本金			
当期組入額			
計	0	0	
当期取崩額	0	0	
計	0	0	
第二号基本金			
当期組入額			
計	0	0	
当期取崩額	0	0	
計	0	0	
第三号基本金			
当期組入額			
計	0	0	
当期取崩額	0	0	
計	0	0	
当期末残高	1,000,000	1,000,000	
第一号基本金	1,000,000	1,000,000	
第二号基本金	0		
第三号基本金	0		

(注)

1. 「区分並びに組入れ及び取崩しの事由」の欄に該当する事項がない場合には、記載を省略する。
2. ①第一号基本金とは、本文11(1)に規定する基本金をいう。
②第二号基本金とは、本文11(2)に規定する基本金をいう。
③第三号基本金とは、本文11(3)に規定する基本金をいう。
3. 従前からの特例により第一号基本金・第二号基本金の内訳を示していない法人では、合計額のみを記載するものとする。

国庫補助金等特別積立金明細書

(自) 令和 5年 4月 1日 (至) 令和 6年 3月31日

社会福祉法人名 社会福祉法人 池田町社会福祉協議会

(単位：円)

区分並びに積立て及び取崩しの事由		補助金の種類			合計	各拠点区分の内訳
		国庫補助金	地方公共団体補助金	その他の団体からの補助金		ふれあいセンター
前期繰越額					700,325	700,325
当期積立額	当期積立額合計	0	0	0	0	0
当期取崩額	サービス活動費用の控除項目として計上する取崩額				332,100	332,100
	特別費用の控除項目として計上する取崩額				0	0
	当期取崩額合計				332,100	332,100
当期末残高					368,225	368,225

- (注) 1. サービス活動費用の控除項目として計上する取崩額には、国庫補助金等特別積立金の対象となった固定資産の減価償却相当額等の取崩額を記入し、特別費用の控除項目として計上する取崩額には、国庫補助金等特別積立金の対象となった固定資産が売却または廃棄された場合の取崩額を記入する(本文9参照)。
2. 国庫補助金等特別積立金取崩額が、就労支援事業の控除項目に含まれ、法人単位事業活動計算書に表示されない額がある場合には、取崩の事由に別掲して計上し、法人単位貸借対照表と一致するように作成すること。

財産目録
令和6年3月31日現在

(単位:円)

貸借対照表科目	場所・物量等	取得年度	使用目的等	取得価額	減価償却累計額	貸借対照表価額
I 資産の部						
1 流動資産						
現金預金		—		—	—	18,568,264
現金		—		—	—	30,000
普通預金		—		—	—	18,538,264
事業未収金		—		—	—	4,764,899
前払金		—	ボランティア保険他	—	—	317,121
仮払金		—	労働保険料他	—	—	23,305
			流動資産合計			23,673,589
2 固定資産						
(1) 基本財産						
定期預金		—	基本財産として拠出された資金	—	—	1,000,000
			基本財産合計			1,000,000
(2) その他の固定資産						
車輛運搬具	ADバン他6台	—	第2種社会福祉事業の用に供している	6,306,563	6,065,932	240,631
器具及び備品	プロジェクター他	—	第2種社会福祉事業の用に供している	11,771,778	8,398,901	3,372,877
有形リース資産	パソコン	—	第2種社会福祉事業の事業の用に供している	4,758,600	4,044,810	713,790
権利	電話加入権	—	第2種社会福祉事業の事業の用に供している	45,000	0	45,000
生活福祉資金貸付金		—	生活福祉資金の貸付事業の用に供されている	—	—	50,000
退職手当積立基金預け金	全国社会福祉協議会退職金共済	—	退職金の給付のため	—	—	32,462,340
社会福祉事業振興基金積立資産		—		—	—	30,782,281
介護保険事業経営安定基金積立資産		—		—	—	7,141,011
その他の固定資産	リサイクル預託金	—	社会福祉事業の用に供されている車輛のリサイクル預託金である。	—	—	28,000
			その他の固定資産合計			74,835,930
			固定資産合計			75,835,930
			資産合計			99,509,519
II 負債の部						
1 流動負債						
1年以内返済予定リース債務	パソコンリース料	—		—	—	713,790
未払費用	各種支払い	—		—	—	1,964,459
職員預り金	源泉税他	—		—	—	52,481
仮受金		—		—	—	1,276,968
			流動負債合計			4,007,698
2 固定負債						
退職給付引当金		—		—	—	41,597,250
			固定負債合計			41,597,250
			負債合計			45,604,948
			差引純資産			53,904,571

令和5年度

計 算 書 類

(自)令和5年4月 1日

(至)令和6年3月31日

ふれあいセンター拠点

北海道中川郡池田町字西3条6丁目14番地1

社会福祉法人 池田町社会福祉協議会

(法人番号：4460105001496)

会長 小山 眞作

ふれあいセンター拠点区分 資金収支計算書
(白)令和 5年 4月 1日(至)令和 6年 3月31日

(単位:円)

勘定科目		予算(A)	決算(B)	差異(A)-(B)	備考	
収入	会費収入	779,000	717,800	61,200		
	会費収入	779,000	717,800	61,200		
	寄附金収入	500,000	1,818,448	△ 1,318,448		
	寄附金収入	500,000	1,818,448	△ 1,318,448		
	経常経費補助金収入	46,125,000	42,684,236	3,440,764		
	町補助金収入	44,284,000	41,218,003	3,065,997		
	社会福祉協議会運営費交付金収入	34,172,000	34,172,000	0		
	介護予防事業交付金収入	9,824,000	6,910,503	2,913,497		
	支え合いバス運行補助金収入	288,000	135,500	152,500		
	共同募金助成金収入	1,841,000	1,466,233	374,767		
	一般募金助成金収入	776,000	762,233	13,767		
	歳末たすけあい助成金収入	1,065,000	704,000	361,000		
	受託金収入	12,203,000	12,226,620	△ 23,620		
	町受託金収入	10,678,000	10,754,770	△ 76,770		
	介護支援ボランティア事業受託金収入	321,000	320,650	350		
	成年後見事業受託金収入	1,740,000	1,740,200	△ 200		
	生活支援体制整備事業受託金収入	7,246,000	7,245,700	300		
	介護予防ボランティア受託金収入	1,371,000	1,448,220	△ 77,220		
	道社協受託金収入	1,525,000	1,471,850	53,150		
	日常生活自立支援事業受託金収入	120,000	30,000	90,000		
	生活福祉資金貸付金事業受託金収入	1,405,000	1,441,850	△ 36,850		
	貸付事業収入	300,000		300,000		
	償還金収入	300,000		300,000		
	事業収入	1,002,000	1,207,020	△ 205,020		
	参加費収入	406,000	344,800	61,200		
	手数料収入	524,000	826,620	△ 302,620		
	乗合タクシー運行負担金収入	72,000	35,600	36,400		
	介護保険事業収入	8,496,000	7,638,160	857,840		
	居宅介護支援介護料収入	8,496,000	7,638,160	857,840		
	居宅介護支援介護料収入	8,496,000	7,638,160	857,840		
	助成金収入	10,000	40,000	△ 30,000		
	地区ボランティア助成金収入	10,000	10,000	0		
	学童・生徒ボランティア活動普及事業助成金収入	10,000	10,000	0		
	助成金収入		30,000	△ 30,000		
	助成金収入		30,000	△ 30,000		
	受取利息配当金収入	19,000	746	18,254		
	その他の収入	103,000	257,205	△ 154,205		
	雑収入	103,000	257,205	△ 154,205		
	雑収入	103,000	257,205	△ 154,205		
		事業活動収入計(1)	69,537,000	66,590,235	2,946,765	
	事業活動による収支	人件費支出	47,088,000	46,969,258	118,742	
		役員報酬支出	120,000	120,000	0	
		後見支援員報酬支出	173,000	80,400	92,600	
		職員給料支出	30,371,000	29,869,897	501,103	
		職員賞与支出	9,986,000	10,373,194	△ 387,194	
		法定福利費支出	6,438,000	6,525,767	△ 87,767	
		事業費支出	14,309,000	10,233,969	4,075,031	
保険料支出		74,000	58,100	15,900		
車両費支出		991,000	877,399	113,601		
ボランティア・町民活動支援ルーム事業費支出		457,000	312,701	144,299		
ボランティア活動費支出		242,000	215,236	26,764		
障害者福祉費支出		100,000	55,000	45,000		
遺族福祉費支出		14,000	13,200	800		
老人福祉費支出		655,000	362,356	292,644		
ふれあい推進事業費支出		1,132,000	737,105	394,895		
地域介護予防活動支援事業費支出		9,944,000	7,084,811	2,859,189		
成年後見活動費支出		320,000	278,507	41,493		
生活支援体制整備活動費支出		220,000	109,774	110,226		
災害見舞金支出		30,000		30,000		
その他の事業活動費支出		130,000	129,780	220		
事務費支出		8,008,000	7,362,338	645,662		
福利厚生費支出		105,000	83,392	21,608		
旅費交通費支出		668,000	436,250	231,750		
研修研究費支出		152,000	63,501	88,499		
事務消耗品費支出		255,000	115,489	139,511		
印刷製本費支出		682,000	652,912	29,088		
水道光熱費支出		941,000	937,046	3,954		
燃料費支出	297,000	295,281	1,719			
修繕費支出	80,000	58,080	21,920			
通信運搬費支出	535,000	480,732	54,268			
会議費支出	6,000		6,000			
広報費支出	972,000	993,501	△ 21,501			

	手数料支出	1,260,000	1,265,091	△ 5,091
	保険料支出	619,000	555,866	63,134
	賃借料支出	1,290,000	1,311,098	△ 21,098
	租税公課支出	120,000	93,500	26,500
	資料図書費	18,000	17,920	80
	食糧費支出	5,000	2,193	2,807
	交際費支出	3,000	486	2,514
	受託事業費支出	325,000	212,110	112,890
	町受託事業費支出	265,000	152,110	112,890
	道社協受託事業費支出	60,000	60,000	0
	貸付事業支出	300,000		300,000
	貸付金支出	300,000		300,000
	共同募金助成金事業支出	820,000	419,000	401,000
	歳末たすけあい助成金事業支出	820,000	419,000	401,000
	助成金支出	1,274,000	1,136,200	137,800
	助成金支出	1,274,000	1,136,200	137,800
	住民組織活動助成金支出	95,000	95,000	0
	ボランティア活動助成金支出	90,000	120,000	△ 30,000
	児童青少年活動助成金支出	110,000	106,200	3,800
	母子福祉活動助成金支出	20,000	20,000	0
	遺族福祉活動助成金支出	150,000	150,000	0
	老人福祉活動助成金支出	162,000	126,000	36,000
	小地域ふれあいネットワーク活動助成金支出	552,000	424,000	128,000
	生活援護活動助成金支出	95,000	95,000	0
	負担金支出	265,000	254,500	10,500
	負担金支出	265,000	254,500	10,500
	負担金支出	265,000	254,500	10,500
	事業活動支出計(2)	72,389,000	66,587,375	5,801,625
	事業活動資金収支差額(3)=(1)-(2)	△ 2,852,000	2,860	△ 2,854,860
施設整備等による収支	収入			
	施設整備等収入計(4)			
	ファイナンス・リース債務の返済支出	951,000	951,720	△ 720
支出				
施設整備等支出計(5)	951,000	951,720	△ 720	
施設整備等資金収支差額(6)=(4)-(5)	△ 951,000	△ 951,720	720	
その他の活動による収支	収入			
	積立資産取崩収入	7,077,000	6,276,000	1,377,000
	社会福祉事業振興基金積立資産取崩収入	5,801,000	5,000,000	1,377,000
	介護保険事業経営安定基金積立資産取崩収入	1,276,000	1,276,000	0
	その他の活動収入計(7)	7,077,000	6,276,000	1,377,000
支出				
積立資産支出	515,000	1,818,943	△ 1,303,943	
社会福祉事業振興基金積立資産支出	500,000	1,818,448	△ 1,318,448	
介護保険事業経営安定基金積立資産支出	15,000	495	14,505	
その他の活動による支出	2,722,000	2,566,530	155,470	
退職共済預け金支出	2,722,000		2,722,000	
退職手当積立基金預け金支出		2,566,530	△ 2,566,530	
その他の活動支出計(8)	3,237,000	4,385,473	△ 1,148,473	
その他の活動資金収支差額(9)=(7)-(8)	3,840,000	1,890,527	2,525,473	
予備費支出(10)	37,000	—	37,000	
当期資金収支差額合計(11)=(3)+(6)+(9)-(10)	0	941,667	△ 365,667	
前期末支払資金残高(12)		19,438,014	△ 19,438,014	
当期末支払資金残高(11)+(12)	0	20,379,681	△ 19,803,681	

ふれあいセンター拠点区分 事業活動計算書
(自)令和 5年 4月 1日(至)令和 6年 3月31日

(単位:円)

勘定科目		当年度決算(A)	前年度決算(B)	増減(A)-(B)
収益	会費収益	717,800	753,800	△ 36,000
	会費収益	717,800	753,800	△ 36,000
	寄附金収益	1,818,448	2,211,205	△ 392,757
	寄附金収益	1,818,448	2,211,205	△ 392,757
	経常経費補助金収益	42,684,236	42,115,170	569,066
	町補助金収益	41,218,003	40,601,170	616,833
	社会福祉協議会運営費交付金収益	34,172,000	33,568,000	604,000
	介護予防事業交付金収益	6,910,503	6,895,170	15,333
	支え合いバス運行補助金収益	135,500	138,000	△ 2,500
	共同募金助成金収益	1,466,233	1,514,000	△ 47,767
	一般募金助成金収益	762,233	796,000	△ 33,767
	歳末たすけあい助成金収益	704,000	718,000	△ 14,000
	受託金収益	12,226,620	11,150,037	1,076,583
	町受託金収益	10,754,770	10,261,170	493,600
	介護支援ボランティア事業受託金収益	320,650	320,650	0
	成年後見事業受託金収益	1,740,200	1,763,300	△ 23,100
	生活支援体制整備事業受託金収益	7,245,700	6,804,600	441,100
	介護予防ボランティア受託金収益	1,448,220	1,372,620	75,600
	道社協受託金収益	1,471,850	888,867	582,983
	日常生活自立支援事業受託金収益	30,000	115,000	△ 85,000
	生活福祉資金貸付金事業受託金収益	1,441,850	773,867	667,983
	事業収益	1,207,020	1,770,104	△ 563,084
	参加費収益	344,800	223,100	121,700
	手数料収益	826,620	1,501,004	△ 674,384
	乗合タクシー運行負担金収益	35,600	46,000	△ 10,400
	介護保険事業収益	7,638,160	8,264,160	△ 626,000
	居宅介護支援介護料収益	7,638,160	8,264,160	△ 626,000
居宅介護支援介護料収益	7,638,160	8,264,160	△ 626,000	
助成金収益	40,000	10,000	30,000	
地区ボランティア助成金収益	10,000		10,000	
学童・生徒ボランティア活動普及事業助成金収益	10,000		10,000	
助成金収益	30,000	10,000	20,000	
助成金収益	30,000	10,000	20,000	
サービス活動収益計(1)	66,332,284	66,274,476	57,808	
サービス活動増減の部	人件費	50,683,338	47,881,971	2,801,367
	役員報酬	120,000	120,000	0
	後見支援員報酬	80,400	123,300	△ 42,900
	職員給料	29,869,897	28,648,735	1,221,162
	職員賞与	10,373,194	9,358,526	1,014,668
	退職給付費用	3,714,080	3,498,520	215,560
	法定福利費	6,525,767	6,132,890	392,877
	事業費	10,233,969	9,984,037	249,932
	保険料	58,100	51,450	6,650
	車輛費	877,399	765,216	112,183
	ボランティア・町民活動支援事業費	312,701	322,216	△ 9,515
	ボランティア活動費	215,236	167,876	47,360
	障害者福祉費	55,000	146,305	△ 91,305
	遺族福祉費	13,200	13,200	0
	老人福祉費	362,356	449,660	△ 87,304
	ふれあい推進事業費	737,105	430,073	307,032
	地域介護予防活動支援事業費	7,084,811	7,032,170	52,641
	成年後見活動費	278,507	236,373	42,134
	生活支援体制整備活動費	109,774	222,888	△ 113,114
	その他の事業活動費支出	129,780	146,610	△ 16,830
	事務費	7,362,338	6,702,824	659,514
	福利厚生費	83,392	100,948	△ 17,556
	旅費交通費	436,250	214,600	221,650
	研修研究費	63,501	323,881	△ 260,380
	事務消耗品費	115,489	404,340	△ 288,851
	印刷製本費	652,912	617,471	35,441
	水道光熱費	937,046	939,082	△ 2,036
燃料費	295,281	276,066	19,215	
修繕費	58,080	117,700	△ 59,620	
通信運搬費	480,732	540,359	△ 59,627	
広報費	993,501	337,160	656,341	
手数料	1,265,091	1,092,344	172,747	
保険料	555,866	510,442	45,424	
賃借料	1,311,098	1,067,847	243,251	
租税公課	93,500	145,550	△ 52,050	
資料図書費	17,920	14,542	3,378	
費用	人件費	50,683,338	47,881,971	2,801,367
	役員報酬	120,000	120,000	0
	後見支援員報酬	80,400	123,300	△ 42,900
	職員給料	29,869,897	28,648,735	1,221,162
	職員賞与	10,373,194	9,358,526	1,014,668
	退職給付費用	3,714,080	3,498,520	215,560
	法定福利費	6,525,767	6,132,890	392,877
	事業費	10,233,969	9,984,037	249,932
	保険料	58,100	51,450	6,650
	車輛費	877,399	765,216	112,183
	ボランティア・町民活動支援事業費	312,701	322,216	△ 9,515
	ボランティア活動費	215,236	167,876	47,360
	障害者福祉費	55,000	146,305	△ 91,305
	遺族福祉費	13,200	13,200	0
	老人福祉費	362,356	449,660	△ 87,304
	ふれあい推進事業費	737,105	430,073	307,032
	地域介護予防活動支援事業費	7,084,811	7,032,170	52,641
	成年後見活動費	278,507	236,373	42,134
	生活支援体制整備活動費	109,774	222,888	△ 113,114
	その他の事業活動費支出	129,780	146,610	△ 16,830
	事務費	7,362,338	6,702,824	659,514
	福利厚生費	83,392	100,948	△ 17,556
	旅費交通費	436,250	214,600	221,650
	研修研究費	63,501	323,881	△ 260,380
	事務消耗品費	115,489	404,340	△ 288,851
	印刷製本費	652,912	617,471	35,441
	水道光熱費	937,046	939,082	△ 2,036
燃料費	295,281	276,066	19,215	
修繕費	58,080	117,700	△ 59,620	
通信運搬費	480,732	540,359	△ 59,627	
広報費	993,501	337,160	656,341	
手数料	1,265,091	1,092,344	172,747	
保険料	555,866	510,442	45,424	
賃借料	1,311,098	1,067,847	243,251	
租税公課	93,500	145,550	△ 52,050	
資料図書費	17,920	14,542	3,378	

	食糧費	2,193	492	1,701
	交際費	486		486
	受託事業費用	212,110	220,050	△ 7,940
	町受託事業費	152,110	160,050	△ 7,940
	道社協受託事業費	60,000	60,000	0
	共同募金助成金事業費	419,000	433,000	△ 14,000
	歳末たすけあい助成金事業費	419,000	433,000	△ 14,000
	助成金費用	1,136,200	1,077,400	58,800
	助成金費用	1,136,200	1,077,400	58,800
	住民組織活動助成金費用	95,000	95,000	0
	ボランティア活動助成金費用	120,000	90,000	30,000
	児童青少年活動助成金費用	106,200	109,800	△ 3,600
	母子福祉活動助成金費用	20,000	20,000	0
	遺族福祉活動助成金費用	150,000	150,000	0
	老人福祉活動助成金費用	126,000	144,000	△ 18,000
	小地域ふれあいネットワーク活動助成金費用	424,000	373,600	50,400
	生活援護活動助成金費用	95,000	95,000	0
	負担金費用	254,500	230,500	24,000
	負担金費用	254,500	230,500	24,000
	負担金費用	254,500	230,500	24,000
	減価償却費	1,923,571	2,069,158	△ 145,584
	国庫補助金等特別積立金取崩額	△ 332,100	△ 332,100	0
	サービス活動費用計(2)	71,892,929	68,266,840	3,626,089
	サービス活動増減差額(3)=(1)-(2)	△ 5,560,615	△ 1,992,364	△ 3,568,281
サービス活動外増減の部	収益			
	受取利息配当金収益	746	939	△ 193
	その他のサービス活動外収益	257,205	228,740	28,465
	雑収益	257,205	228,740	28,465
	雑収益	257,205	228,740	28,465
	サービス活動外収益計(4)	257,951	229,679	28,272
	費用			
	サービス活動外費用計(5)			
	サービス活動外増減差額(6)=(4)-(5)	257,951	229,679	28,272
	経常増減差額(7)=(3)+(6)	△ 5,302,694	△ 1,762,685	△ 3,540,009
特別増減の部	収益			
	特別収益計(8)	0	0	0
	費用			
	固定資産売却損・処分損		1	△ 1
	車輛運搬具除却・廃棄費用		1	△ 1
	特別費用計(9)	0	1	△ 1
	特別増減差額(10)=(8)-(9)	0	△ 1	1
	当期活動増減差額(11)=(7)+(10)	△ 5,302,694	△ 1,762,686	△ 3,540,008
繰越活動増減差額の部	前期繰越活動増減差額(12)	15,458,691	17,933,274	△ 2,474,583
	当期末繰越活動増減差額(13)=(11)+(12)	10,155,997	16,170,588	△ 6,014,591
	基本金取崩額(14)			
	基金取崩額計(15)			
	その他の積立金取崩額(16)	6,276,000	1,500,000	4,776,000
	社会福祉事業振興基金取崩額	5,000,000	1,500,000	3,500,000
	介護保険事業経営安定基金取崩額	1,276,000		1,276,000
	その他の積立金積立額(17)	1,818,943	2,211,897	△ 392,954
	社会福祉事業振興基金積立額	1,818,448	2,211,205	△ 392,757
	介護保険事業経営安定基金積立額	495	692	△ 197
	次期繰越活動増減差額(18)=(13)+(14)+(15)+(16)-(17)	14,613,054	15,458,691	△ 845,637

ふれあいセンター拠点区分 貸借対照表
令和 6年 3月31日現在

(単位:円)

資産の部				負債の部			
	当年度末	前年度末	増減		当年度末	前年度末	増減
流動資産	23,673,589	21,169,325	2,504,264	流動負債	4,007,698	2,683,031	1,324,667
現金預金	18,568,264	15,958,926	2,609,338	1年以内返済予定リース債務	713,790	951,720	△ 237,930
事業未収金	4,764,899	4,885,725	△ 120,826	未払費用	1,964,459	1,677,768	286,691
前払金	317,121	315,285	1,836	預り金	0	3,063	△ 3,063
仮払金	23,305	9,389	13,916	職員預り金	52,481	50,480	2,001
				仮受金	1,276,968	0	1,276,968
固定資産	75,835,930	79,650,031	△ 3,814,101	固定負債	41,597,250	38,596,960	3,000,290
基本財産	1,000,000	1,000,000	0	リース債務	0	713,790	△ 713,790
定期預金	1,000,000	1,000,000	0	退職給付引当金	41,597,250	37,883,170	3,714,080
その他の固定資産	74,835,930	78,650,031	△ 3,814,101	負債の部合計	45,604,948	41,279,991	4,324,957
車輛運搬具	240,631	503,131	△ 262,500	純資産の部			
器具及び備品	3,372,877	4,082,231	△ 709,354	基本金	1,000,000	1,000,000	0
有形リース資産	713,790	1,665,510	△ 951,720	第1号基本金	1,000,000	1,000,000	0
権利	45,000	45,000	0	基金	0	0	0
生活福祉資金貸付金	50,000	50,000	0	国庫補助金等特別積立金	368,225	700,325	△ 332,100
退職手当積立基金預け金	32,462,340	29,895,810	2,566,530	その他の積立金	37,923,292	42,380,349	△ 4,457,057
社会福祉事業振興基金積立資産	30,782,281	33,963,833	△ 3,181,552	社会福祉事業振興基金	30,782,281	33,963,833	△ 3,181,552
介護保険事業経営安定基金積立資産	7,141,011	8,416,516	△ 1,275,505	介護保険事業経営安定基金	7,141,011	8,416,516	△ 1,275,505
その他の固定資産	28,000	28,000	0	次期繰越活動増減差額	14,613,054	15,458,691	△ 845,637
				(うち当期活動増減差額)	△ 5,302,694	△ 1,762,686	△ 3,540,008
				純資産の部合計	53,904,571	59,539,365	△ 5,634,794
資産の部合計	99,509,519	100,819,356	△ 1,309,837	負債及び純資産の部合計	99,509,519	100,819,356	△ 1,309,837

計算書類に対する注記(ふれあいセンター拠点区分用)

1. 重要な会計方針

- (1) 有価証券の評価基準及び評価方法
- ・満期保有目的の債券等—償却原価法(定額法)
 - ・上記以外の有価証券で時価のあるもの—決算日の市場価格に基づく時価法
- (2) 固定資産の減価償却の方法
- ・建物並びに器具及び備品—定額法
 - ・リース資産
 - 所有権移転ファイナンス・リース取引に係るリース資産
 - 自己所有の固定資産に適用する減価償却方法と同一の方法によっている。
 - 所有権移転外ファイナンス・リース取引に係るリース資産
 - リース期間を耐用年数とし、残存価額を零とする定額法によっている。
- (3) 引当金の計上基準
- ・退職給付引当金—社会福祉法人全国社会福祉協議会の基準により計算した期末要支給額を計上している。

3. 重要な会計方針の変更

該当なし

4. 法人で採用する退職給付制度

退職給付制度は、社会福祉法人全国社会福祉協議会が実施する全国社会福祉団体職員退職手当制度の支給規定による

5. 拠点が作成する計算書類と拠点区分、サービス区分

当法人の作成する計算書類は以下のとおりになっている。

- (1) 当拠点計算書類(会計基準省令第一号第四様式、第二号第四様式、第三号第四様式)
- (2) 拠点区分資金収支明細書(別紙3(Ⅹ))は省略している。
- (3) 拠点区分事業活動明細書(別紙3(Ⅺ))
- (4) 当拠点区分におけるサービス区分の内容
- 「法人運営事業」「地域福祉推進事業」「福祉サービス利用援助事業」
 - 「成年後見事業」「生活支援事業」「共同募金助成金事業」
 - 「居宅介護支援事業」
 - 「ボランティアセンター事業」「生活福祉資金貸付事業」
 - 「社会福祉事業振興基金運営事業」「介護保険事業経営安定基金運営事業」

5. 基本財産の増減の内容及び金額

基本財産の増減の内容及び金額は以下のとおりである。

(単位:円)

基本財産の種類	前期末残高	当期増加額	当期減少額	当期末残高
定期預金	1,000,000	0	0	1,000,000
合計	1,000,000	0	0	1,000,000

6. 基本金又は固定資産の売却若しくは処分に係る国庫補助金等特別積立金の取崩し

該当なし

7. 担保に供している資産

該当なし

8. 有形固定資産の取得価額、減価償却累計額及び当期末残高

固定資産の取得価額、減価償却累計額及び当期末残高は、以下のとおりである。

(単位:円)

	取得価額	減価償却累計額	当期末残高
その他の固定資産			
車輛運搬具	6,306,563	6,065,932	240,631
器具及び備品	11,771,778	8,398,901	3,372,877
有形リース資産	4,758,600	4,044,810	713,790
その他の固定資産	28,000	0	28,000
小計	22,864,941	18,509,643	4,355,298
合計	22,864,941	18,509,643	4,355,298

9. 債権額、徴収不能引当金の当期末残高、債権の当期末残高

債権額、徴収不能引当金の当期末残高、債権の当期末残高は以下のとおりである。

(単位:円)

	債権額	徴収不能引当金の当期末残高	債権の当期末残高
事業未収金	4,764,899	0	4,764,899
合計	4,764,899	0	4,764,899

10. 満期保有目的の債券の内訳並びに帳簿価額、時価及び評価損益

該当なし

11. 重要な後発事象

該当なし

12. その他社会福祉法人の資金収支及び純資産増減の状況並びに資産、負債及び純資産の状態を明らかにするために必要な事項

該当なし

基本財産及びその他の固定資産（有形・無形固定資産）の明細書

(自) 令和5年4月1日 (至) 令和6年3月31日

社会福祉法人名 社会福祉法人 池田町社会福祉協議会
拠点区分 ふれあいセンター

(単位:円)

資産の種類及び名称	期首帳簿価額 (A)		当期増加額 (B)		当期減価償却額 (C)		当期減少額 (D)		期末帳簿価額 (E = A + B - C - D)		減価償却累計額 (F)		期末取得原価 (G = E + F)		摘要
		うち国庫補助金等の額		うち国庫補助金等の額		うち国庫補助金等の額		うち国庫補助金等の額		うち国庫補助金等の額		うち国庫補助金等の額		うち国庫補助金等の額	
その他の固定資産（有形固定資産）															
車両及び運搬具	503,131	503,125	0	0	262,500	262,500	0	0	240,631	240,625	6,065,932	3,129,375	6,306,563	3,370,000	
器具及び備品	4,082,231	197,200	0	0	709,354	69,600	0	0	3,372,877	127,600	8,398,901	340,400	11,771,778	468,000	
有形リース資産	1,665,510	0	0	0	951,720	0	0	0	713,790	0	4,044,810	0	4,758,600	0	
非償却資産	73,000	0	0	0	0	0	0	0	73,000	0	0	0	73,000	0	
その他の固定資産（有形固定資産）計	6,323,872	700,325	0	0	1,923,574	332,100	0	0	4,400,298	368,225	18,509,643	3,469,775	22,909,941	3,838,000	
その他の固定資産（無形固定資産）															
ソフトウェア	0	0	0	0	0	0	0	0	0	0	891,000	0	891,000	0	
その他の固定資産（無形固定資産）計	0	0	0	0	0	0	0	0	0	0	891,000	0	891,000	0	
その他の固定資産計	6,323,872	700,325	0	0	1,923,574	332,100	0	0	4,400,298	368,225	19,400,643	3,469,775	23,800,941	3,838,000	
基本財産及びその他の固定資産計	6,323,872	700,325	0	0	1,923,574	332,100	0	0	4,400,298	368,225	19,400,643	3,469,775	23,800,941	3,838,000	
将来入金予定の償還補助金の額		0		0		0		0		0					
差 引	6,323,872	700,325	0	0	1,923,574	332,100	0	0	4,400,298	368,225					

(注) 1. 「うち国庫補助金等の額」については、設備資金元金償還補助金がある場合には、償還補助総額を記載した上で、国庫補助金取崩計算を行うものとする。

ただし、「将来入金予定の償還補助金の額」欄では、「期首帳簿価額」の「うち国庫補助金等の額」はマイナス表示し、実際に補助金を受けた場合に「当期増加額」の「うち国庫補助金等の額」をプラス表示することにより、「差引」欄の「期末帳簿価額」の「うち国庫補助金等の額」が貸借対照表上の国庫補助金等特別積立金残高と一致することが確認できる。

2. 「当期増加額」には減価償却控除前の増加額、「当期減少額」には当期減価償却額を控除した減少額を記載する。

引当金明細書

(自)令和 5年 4月 1日(至)令和 6年 3月31日

社会福祉法人名 社会福祉法人 池田町社会福祉協議会
 拠点区分 ふれあいセンター

(単位:円)

科目	期首残高	当期増加額	当期減少額		期末残高	摘要
			目的使用	その他		
退職給付引当金	37,883,170	3,714,080 ()		()	41,597,250	
計	37,883,170	3,714,080 (0)	0	0 (0)	41,597,250	

(注)

1. 引当金明細書には、引当金の種類ごとに、期首残高、当期増加額、当期減少額及び期末残高の明細を記載する。
2. 目的使用以外の要因による減少額については、その内容及び金額を注記する。
3. 都道府県共済会または法人独自の退職給付制度において、職員の転職または拠点間の異動により、退職給付の支払を伴わない退職給付引当金の増加または減少が発生した場合は、当期増加額又は当期減少額(その他)の欄に括弧書きでその金額を内数として記載するものとする。

ふれあいセンター拠点区分 事業活動明細書
(自)令和5年4月1日(至)令和6年3月31日

社会福祉法人名 社会福祉法人 池田町社会福祉協議会

(単位:円)

勘定科目	サービス区分									合計	内部取引消去	拠点区分合計
	法人運営事業	地域福祉推進事業	福祉サービス利用援助事業	成年後見事業	生活支援事業	共同募金助成金事業	居宅介護支援事業	生活福祉資金貸付事業	社会福祉事業振興基金運営			
会費収益	717,800									717,800		717,800
会費収益	717,800									717,800		717,800
寄附金収益	1,818,448									1,818,448		1,818,448
寄附金収益	1,818,448									1,818,448		1,818,448
経常経費補助金収益	34,172,000	7,046,003				1,466,233				42,684,236		42,684,236
町補助金収益	34,172,000	7,046,003								41,218,003		41,218,003
社会福祉協議会運営費交付金収益	34,172,000									34,172,000		34,172,000
介護予防事業交付金収益		6,910,503								6,910,503		6,910,503
支え合いバス運行補助金収益		135,500								135,500		135,500
共同募金助成金収益						1,466,233				1,466,233		1,466,233
一般募金助成金収益						762,233				762,233		762,233
歳末たすけあい助成金収益						704,000				704,000		704,000
受託金収益		320,650	30,000	1,740,200	7,245,700		1,448,220	1,441,850		12,226,620		12,226,620
町受託金収益		320,650		1,740,200	7,245,700		1,448,220			10,754,770		10,754,770
介護支援ボランティア事業受託金収益		320,650								320,650		320,650
成年後見事業受託金収益				1,740,200						1,740,200		1,740,200
生活支援体制整備事業受託金収益					7,245,700					7,245,700		7,245,700
介護予防ボランティア受託金収益							1,448,220			1,448,220		1,448,220
道社協受託金収益			30,000					1,441,850		1,471,850		1,471,850
日常生活自立支援事業受託金収益			30,000							30,000		30,000
生活福祉資金貸付金事業受託金収益								1,441,850		1,441,850		1,441,850
事業収益		382,600		785,000			39,420			1,207,020		1,207,020
参加費収益		344,800								344,800		344,800
手数料収益		2,200		785,000			39,420			826,620		826,620
乗合タクシー運行負担金収益		35,600								35,600		35,600
介護保険事業収益							7,638,160			7,638,160		7,638,160
居宅介護支援介護料収益							7,638,160			7,638,160		7,638,160
居宅介護支援介護料収益							7,638,160			7,638,160		7,638,160
助成金収益		40,000								40,000		40,000
地区ボランティア助成金収益		10,000								10,000		10,000
学童・生徒ボランティア活動普及事業助成金収益		10,000								10,000		10,000
助成金収益		30,000								30,000		30,000
助成金収益		30,000								30,000		30,000
サービス活動収益計(1)	36,708,248	7,789,253	30,000	2,525,200	7,245,700	1,466,233	9,125,800	1,441,850		66,332,284		66,332,284
人件費	31,124,665			3,678,000	5,382,000		10,498,673			50,683,338		50,683,338
役員報酬	120,000									120,000		120,000
後見支援員報酬				80,400						80,400		80,400
職員給料	15,567,473			3,597,600	3,320,624		7,384,200			29,869,897		29,869,897
職員賞与	6,219,221				1,039,500		3,114,473			10,373,194		10,373,194
退職給付費用	3,380,030				334,050					3,714,080		3,714,080
法定福利費	5,837,941				687,826					6,525,767		6,525,767
事業費	630,538	8,968,289		278,507	128,600		228,035			10,233,969		10,233,969
保険料		58,100								58,100		58,100
車輛費	630,538				18,826		228,035			877,399		877,399
ボランティア・町民活動支援事業費		312,701								312,701		312,701
ボランティア活動費		215,236								215,236		215,236
障害者福祉費		55,000								55,000		55,000
遺族福祉費		13,200								13,200		13,200
老人福祉費		362,356								362,356		362,356
ふれあい推進事業費		737,105								737,105		737,105

の部	地域介護予防活動支援事業費	0	7,084,811							7,084,811		7,084,811
	成年後見活動費				278,507					278,507		278,507
費用	生活支援体制整備活動費					109,774				109,774		109,774
	その他の事業活動費支出		129,780							129,780		129,780
	事務費	6,188,147	24,000	4,994	402,053	397,018		302,670	43,456	7,362,338		7,362,338
	福利厚生費	66,828						16,564		83,392		83,392
	旅費交通費	353,460	24,000			32,890				436,250		436,250
	研修研究費					53,501		10,000		63,501		63,501
	事務消耗品費	72,043			6,922	10,000		7,400	19,124	115,489		115,489
	印刷製本費	479,268		4,994		103,728		49,940	14,982	652,912		652,912
	水道光熱費	937,046								937,046		937,046
	燃料費	295,281								295,281		295,281
	修繕費	58,080								58,080		58,080
	通信運搬費	395,556				8,400		67,776	9,000	480,732		480,732
	広報費	993,501								993,501		993,501
	手数料	995,011	0		13,830	242,000		13,900	350	1,265,091		1,265,091
	保険料	455,276			20,200			80,390		555,866		555,866
	賃借料	1,035,218			275,880			0		1,311,098		1,311,098
	租税公課	48,900						44,600		93,500		93,500
	資料図書費				5,820			12,100		17,920		17,920
	食糧費	2,193								2,193		2,193
	交際費	486								486		486
	受託事業費用		152,110						60,000	212,110		212,110
	町受託事業費		152,110							152,110		152,110
	道社協受託事業費								60,000	60,000		60,000
	共同募金助成金事業費						419,000			419,000		419,000
	歳末たすけあい助成金事業費						419,000			419,000		419,000
	助成金費用	0	1,136,200							1,136,200		1,136,200
	助成金費用	0	1,136,200							1,136,200		1,136,200
	住民組織活動助成金費用		95,000							95,000		95,000
	ボランティア活動助成金費用		120,000							120,000		120,000
	児童青少年活動助成金費用		106,200							106,200		106,200
	母子福祉活動助成金費用		20,000							20,000		20,000
	遺族福祉活動助成金費用	0	150,000							150,000		150,000
	老人福祉活動助成金費用		126,000							126,000		126,000
	小地域ふれあいネットワーク活動助成金費用		424,000							424,000		424,000
	生活支援活動助成金費用		95,000							95,000		95,000
	負担金費用	234,500			20,000					254,500		254,500
	負担金費用	234,500			20,000					254,500		254,500
	負担金費用	234,500			20,000					254,500		254,500
	減価償却費	1,220,590	620,352					82,632		1,923,574		1,923,574
	国庫補助金等特別積立金取崩額	△ 262,500						△ 69,600		△ 332,100		△ 332,100
	サービス活動費用計(2)	39,135,940	10,900,951	4,994	4,378,560	5,907,618	419,000	11,042,410	103,456	71,892,929		71,892,929
	サービス活動増減差額(3)=(1)-(2)	△ 2,427,692	△ 3,111,698	25,006	△ 1,853,360	1,338,082	1,047,233	△ 1,916,610	1,338,394	△ 5,560,645		△ 5,560,645
サービス活動外増減の部	受取利息配当金収益	239		1				9	2	495	746	746
	その他のサービス活動外収益	134,165	57,840	15,200				50,000		257,205		257,205
	雑収益	134,165	57,840	15,200				50,000		257,205		257,205
	雑収益	134,165	57,840	15,200				50,000		257,205		257,205
	サービス活動外収益計(4)	134,404	57,840	15,201				50,009	2	495	257,951	257,951
	サービス活動外費用計(5)											
	サービス活動外増減差額(6)=(4)-(5)	134,404	57,840	15,201				50,009	2	495	257,951	257,951
	経常増減差額(7)=(3)+(6)	△ 2,293,288	△ 3,053,858	40,207	△ 1,853,360	1,338,082	1,047,233	△ 1,866,601	1,338,396	495	△ 5,302,694	△ 5,302,694

積立金・積立資産明細書

(自)令和 5年 4月 1日(至)令和 6年 3月31日

社会福祉法人名 社会福祉法人 池田町社会福祉協議会
拠点区分 ふれあいセンター

(単位:円)

区分	前期末残高	当期増加額	当期減少額	期末残高	摘要
社会福祉事業振興基金	33,963,833	1,818,448	5,000,000	30,782,281	
介護保険事業経営安定基金	8,416,516	495	1,276,000	7,141,011	
計	42,380,349	1,818,943	6,276,000	37,923,292	

(単位:円)

区分	前期末残高	当期増加額	当期減少額	期末残高	摘要
社会福祉事業振興基金積立資産	33,963,833	2,129,653	5,311,205	30,782,281	
介護保険事業経営安定基金積立資産	8,416,516	495	1,276,000	7,141,011	
計	42,380,349	2,130,148	6,587,205	37,923,292	

(注)

1. 積立金を計上せずに積立資産を積み立てる場合には、摘要欄にその理由を明記すること。
2. 退職給付引当金に対応して退職給付引当資産を積み立てる場合及び長期預り金に対応して長期預り金積立資産を積み立てる場合には摘要欄にその旨を明記すること。

別添2

財務会計に関する事務処理体制の向上に対する支援業務実施報告書

令和6年5月16日

社会福祉法人 池田町社会福祉協議会
会長 小山 眞作 殿

支援業務実施者

税理士 小田 伸



貴法人より委嘱を受け、令和5年4月1日から令和6年3月31日に社会福祉法人池田町社会福祉協議会において実施した、財務会計に関する事務処理体制の向上に対する支援業務は下記のとおりです。

記

支援項目及びその事項についての所見の詳細については別紙を参照ください。

本業務は、貴法人における「財務会計に関する事務処理体制の向上に対する支援」を行うもので、所見への記載事項は、業務実施の過程で発見されたものであり、当該記載事項が貴法人における全ての問題点を網羅していることを保証するものではありません。また、当該業務の結果として、貴法人の業務運営の適正性、計算書類の適正性を保証するものではありません。

この報告書は、所轄庁への報告及び貴法人の内部での利用を前提に作成しておりますので、上記以外に利用される場合には、事前に支援業務実施者の了解を得ていただく必要があります。

以上

財務会計に関する事務処理体制に係る支援項目リスト

※ 業務の実施にあたっては、「社会福祉法人指導監査実施要綱の制定について」の別添「社会福祉法人指導監査実施要綱」の別紙「指導監査ガイドライン」の「Ⅲ管理3会計管理」についても留意すること。

№	勘定科目・項目等	確認事項	残高等	チェック		
				YES	NO	所見
1	会計管理 (1)予算	収支予算は、毎会計年度開始前に理事長が作成し、定款の定めに従い適切な承認を受けているか。	/	YES	NO	所見
		予算執行中に、予算に変更事由が生じた場合、理事長は補正予算を作成し、定款の定めに従い適切な承認を受けているか。	/	YES	NO	所見
2	(2)経理体制	経理規程が制定されているか。	/	YES	NO	所見
		統括会計責任者や会計責任者が置かれ、それらの者とは別の現金管理責任者(出納職員)が置かれているか。	/	YES	NO	所見
		定款、法人が行っている事業の実態、法令等の事業種別等に基づき事業区分、拠点区分、サービス区分は適切に設定されているか。	/	YES	NO	所見
		勘定科目は、「社会福祉法人会計基準の制定に伴う会計処理等に関する運用上の留意事項について」別添3に準拠しているか。	/	YES	NO	所見
3	(3)会計帳簿	計算書類に係る各勘定科目の金額は、主要簿(総勘定元帳等)と一致しているか。	/	YES	NO	所見
		基本財産(有形固定資産)及びその他の固定資産(有形固定資産、無形固定資産)の金額は、固定資産管理台帳と一致しているか。	/	YES	NO	所見
		計算書類に係る各勘定科目の金額は、補助簿(現金出納帳、棚卸資産受払台帳、有価証券台帳等)と一致しているか。	/	YES	NO	所見
		経理規程に定められた会計帳簿(仕訳日記帳、総勘定元帳、補助簿及びその他の帳簿)は拠点区分ごとに作成され、備え置かれているか。	/	YES	NO	所見
4	(4)計算書類等	法人が作成している計算書類は、経理規程と一致しているか。	/	YES	NO	所見
		決算手続に際して各種機関の監査・承認及び日程等は法令及び定款の定めに従い適正に行われているか。	/	YES	NO	所見
		計算書類が様式に従って作成されているか。	/	YES	NO	所見
		貸借対照表上、基本財産として表示されているものは定款の規定と対応しているか。	/	YES	NO	所見
		貸借対照表上、未収金、前払金、未払金、前受金等の経常的な取引によって発生した債権債務は、流動資産又は流動負債に表示されているか。	/	YES	NO	所見
		貸借対照表上、貸付金、借入金等の経常的な取引以外の取引によって発生した債権債務については、貸借対照表日の翌日から起算して1年以内に入金又は支払の期限が到来するものは流動資産又は流動負債に、入金又は支払の期限が1年を超えて到来するものは固定資産又は固定負債に表示されているか。	/	YES	NO	所見
		法人が作成している附属明細書は、経理規程と一致しているか。	/	YES	NO	所見
		法人全体及び拠点区分ごとに作成すべき附属明細書が全て作成されているか。	/	YES	NO	所見
		附属明細書が様式に従って作成されているか。	/	YES	NO	所見

№	勘定科目・項目等	確認事項	残高等	チェック		
				YES	NO	所見
		附属明細書の勘定科目と金額は、計算書類と整合性がとれているか。		<input checked="" type="radio"/>	NO	所見
		財産目録が記載すべき事項及び様式に従って作成されているか。		<input checked="" type="radio"/>	NO	所見
		財産目録の勘定科目と金額は、法人単位貸借対照表と整合性がとれているか。		<input checked="" type="radio"/>	NO	所見
5	(5)資産、負債の基本的な会計処理	資産は、原則として、取得価額（受贈又は交換によって取得した資産については、その取得時における公正な評価額）で計上されているか。		<input checked="" type="radio"/>	NO	所見
		負債のうち、債務は、原則として、債務額で計上されているか。		<input checked="" type="radio"/>	NO	所見
6	(6)収益、費用の基本的な会計処理	収益は、原則として、物品の販売又はサービスの提供等を行い、かつ、これに対する現金及び預金、未収金等を取得した時に計上され、費用は、原則として、費用の発生原因となる取引が発生した時又はサービスの提供を受けた時に計上されているか。（発生主義）		<input checked="" type="radio"/>	NO	所見
		収益とこれに関連する費用は、両者を対応させて期間損益が計算されているか。		<input checked="" type="radio"/>	NO	所見
7	(7)内部取引	内部取引は相殺消去されているか。	無	有 <input checked="" type="radio"/>	NO	所見
8	勘定科目 (1)預貯金・積立資産	残高証明書等により残高が確認されているか。	無	有 <input checked="" type="radio"/>	NO	所見
9	(2)徴収不能額	法的に消滅した債権又は徴収不能な債権がある場合、これらについて徴収不能額が計上されているか。	<input checked="" type="radio"/>	有 YES	NO	所見
10	(3)有価証券	満期保有目的の債券以外の有価証券で、市場価格のあるものは、時価で計上されているか。	<input checked="" type="radio"/>	有 YES	NO	所見
		満期保有目的の債券を債券金額より低い価額又は高い価額で取得した場合において、取得価額と債券金額の差額の性格が金利の調整と認められるときは、償却原価法に基づいて算定されているか。（なお、取得価額と債権金額との差額について重要性が乏しい満期保有目的の債券については、償却原価法を適用しないことができる。）	<input checked="" type="radio"/>	有 YES	NO	所見
		有価証券について、会計年度の末日における時価がその時の取得価額より著しく低い場合、当該有価証券の時価がその時の取得原価まで回復すると認められる場合を除き、時価が付されているか。	<input checked="" type="radio"/>	有 YES	NO	所見
		上記以外の有価証券は取得価額で計上されているか。	<input checked="" type="radio"/>	有 YES	NO	所見
11	(4)棚卸資産	棚卸資産について、会計年度の末日における時価がその時の取得原価よりも下落した場合、時価が付されているか。	<input checked="" type="radio"/>	有 YES	NO	所見
12	(5)経過勘定	経過勘定がある場合、前払費用及び前受収益は、当期の損益計算に含まれず、また、未払費用及び未収収益は、当期の損益計算に反映されているか。	無	有 <input checked="" type="radio"/>	NO	所見
13	(6)固定資産	有形固定資産は、定額法又は定率法のいずれかの方法に従い、無形固定資産は、定額法により、相当の減価償却が行われているか。	無	有 <input checked="" type="radio"/>	NO	所見
		固定資産について、会計年度の末日における時価がその時の取得原価より著しく低い資産の有無を把握しているか。	無	有 <input checked="" type="radio"/>	NO	所見

№	勘定科目 ・項目等	確認事項	残高等	チェック		
				有		
		固定資産について、会計年度の末日における時価がその時の取得原価より著しく低い資産がある場合、当該資産の時価がその時の取得原価まで回復すると認められる場合を除き、時価が付されているか。 ※ただし、使用価値を算定することができる有形固定資産又は無形固定資産であって、当該資産の使用価値が時価を超えるものについては、取得価額から減価償却累計額を控除した価額を超えない限りにおいて、使用価値を付することができる点に留意する。	無	有		
	(7)借入金	借入目的に応じた適切な勘定科目に計上されているか。	無	有		
14	(8)債権債務 の状況	借入金（理事長に委任されていない多額の借財に限る）は、理事会の議決を経て行われているか。また、借入金は、事業運営上の必要によりなされたものであるか。		YES	NO	所見
		借入金の償還財源に寄附金が予定されている場合は、法人と寄附予定者との間で書面による贈与契約が締結されており、その寄附が滞滞なく履行されているか。		YES	NO	所見
15	(9)リース取引	リース取引(契約上賃貸借となっているものも含む)に係る借手である場合、ファイナンス・リース取引は、通常の売買契約に係る方法に準じて会計処理が行われているか。(なお、ファイナンス・リース取引について、取得したリース物件の価額に重要性が乏しい場合、通常の賃貸借取引に係る方法に準じて会計処理することができる。)	無	有		
		リース取引(契約上賃貸借となっているものも含む)に係る借手である場合、オペレーティング・リース取引は、通常の賃貸借取引に係る方法に準じて会計処理が行われているか。	無	有		
16	(10)引当金	賞与引当金や退職給付引当金、その他将来の特定の費用又は損失で、発生が当期以前の事象に起因し、発生の可能性が高く、かつ、その金額を合理的に見積ることができる取引がある場合に、引当金として計上されているか。	無	有		
		徴収不能のおそれのある債権がある場合、その徴収不能見込額が徴収不能引当金として計上されているか。	無	有		
		独立行政法人福祉医療機構の実施する社会福祉施設職員等退職手当共済制度が利用されている場合、毎期の掛金が費用処理されているか。	無	有		
17	(11)基本金	基本金は社会福祉法人が事業開始等に当たって財源として受け入れた寄附金の額を寄附の種類に応じて計上されているか。	無	有		
18	(12)国庫補助金等特別積立金	社会福祉法人が施設及び設備の整備のために国、地方公共団体等から補助金、助成金、交付金等を受領した場合、国庫補助金等特別積立金として積立てを行っているか。	無	有		
		国庫補助金等特別積立金について、対象資産の減価償却費のその取得原価に対する割合に相当する額を取り崩しているか。	無	有		
		上記取崩し額は、サービス活動費用の控除項目として、国庫補助金等特別積立金取崩額が計上されているか。 また、国庫補助金等特別積立金を含む固定資産の売却損・処分損が計上される場合は、特別費用に控除項目として、当該資産に係る国庫補助金等特別積立金取崩額が計上されているか。	無	有		
19	(13)その他の積立金	その他の積立金は、理事会の決議を経た上で、積立ての目的を示す名称を付し、同額の積立資産が積み立てられているか。	無	有		
		その他の積立金の積立は、当期末繰越活動増減差額にその他の積立金取崩額を加算した額に余剰が生じた場合に行われているか。	無	有		

№	勘定科目・項目等	確認事項	残高等	チェック		
				有	NO	所見
		その他の積立金に対応する積立資産を取り崩す場合には、当該その他の積立金を同額取崩しているか。	無	有	NO	所見
		就労支援事業に関する積立金を計上している場合、各積立金の計上金額は、会計基準省令所定の要件を満たしているか。	無	有	NO	所見
20	(14)補助金	補助の目的に応じて帰属する拠点区分を決定し、適切な勘定科目に計上されているか。	無	有	NO	所見
21	(15)寄附金	金銭の寄附は、寄附目的により拠点区分を決定し、適切な勘定科目に計上されているか。	無	有	NO	所見
		経常経費に対する寄附物品は、取得時の時価により、経常経費寄附金収入及び経常経費寄附金収益に計上されているか。	無	有	NO	所見
		土地などの支払資金の増減に影響しない寄附物品は、取得時の時価により、事業活動計算書の固定資産受贈額として計上され、資金収支計算書には計上されていないか。	無	有	NO	所見
		共同募金からの配分金は、その配分金の内容に基づき適切な勘定科目に計上され、このうち基本金又は国庫補助金等特別積立金に組み入れるべきものは適切に組入れられているか。	無	有	NO	所見
		寄附金申込書、寄附金領収書（控）、寄附金台帳の記録は全て対応しているか。	無	有	NO	所見
22	共通支出（費用）の配分	共通支出（費用）の配分は、合理的な基準に基づき適切に行われているか。	無	有	NO	所見
23	整合性	資金収支計算書の当期末支払資金残高と貸借対照表の支払資金残高（流動資産と流動負債の差額。ただし、1年基準により固定資産又は固定負債から振り替えられた流動資産・流動負債、引当金及び棚卸資産（貯蔵品を除く。）を除く。）は一致しているか。	/	有	NO	所見
		事業活動計算書の次期繰越活動増減差額と貸借対照表の次期繰越活動増減差額は一致しているか。また、（うち当期活動増減差額）が、事業活動計算書の当期活動増減差額と一致しているか。	/	有	NO	所見
		貸借対照表の純資産の部と財産目録の差引純資産は一致しているか。	/	有	NO	所見
24	注記	該当する事項がない場合、項目名の記載が省略できる注記事項と項目名の記載が省略できない注記事項が区分され、省略できない事項において該当する事項がない場合には、「該当なし」と記載されているか。	/	有	NO	所見
		注記に係る勘定科目と金額が計算書類と整合性がとれているか。	/	有	NO	所見
		社会福祉法人会計基準で示していない会計処理の方法が行われている場合、その処理の方法は、法人の実態等に応じて、一般に公正妥当と認められる社会福祉法人会計の慣行を斟酌しているか。	無	有	NO	所見

- ① 「残高等」の欄については、該当する勘定項目等の残高がない場合又は「確認事項」に該当する事実がない場合は、「無」を○で囲みます。「確認事項」に該当する場合において、社会福祉法人会計基準に従って処理しているときは、「チェック」欄の「YES」を、社会福祉法人会計基準に従って処理していないときは、「チェック」欄の「NO」を○で囲みます。「所見」欄に関連する記載を行う場合には、「チェック」欄の「所見」を○で囲みます。
- ② 「NO」の場合は、「所見」欄にその理由等を記載します。また、「YES」であっても、改善すべき点があれば記載します。

社会福祉法人会計基準に従い、適正に処理されていると認めます。


所 見

監査報告書

令和6年5月17日

社会福祉法人池田町社会福祉協議会
会 長 小山 眞作 様

監事 田井秀吉 

監事 栗城富雄 

私たち監事は、令和5年4月1日から令和6年3月31日までの令和5年度の理事の職務の執行について監査を行いました。その方法及び結果について、次の通り報告いたします。

1 監査の方法及びその内容

各監事は、理事及び職員等と意思疎通を図り、情報の収集及び監査の環境の整備に努めるとともに、理事会その他重要な会議に出席し、理事及び職員等からその職務の執行状況について報告を受け、必要に応じて説明を求め、重要な決裁書類等を閲覧し、業務及び財産の状況を調査しました。以上の方法により、当該会計年度に係る事業報告及びその付属明細書について検討いたしました。

さらに、会計帳簿又はこれに関する資料の調査を行い、当該会計年度に係る計算関係書類（計算書類及びその付属明細書）及び財産目録について検討しました。

2 監査の結果

(1) 事業報告等の監査結果

- ① 事業報告及びその付属明細書は、法令及び定款に従い、法人の状況を正しく示しているものと認めます。
- ② 理事の職務の遂行に関する不正の行為又は法令若しくは定款に違反する重大な事実は認められません。

(2) 計算関係書類及び財産目録の調査結果

計算関係書類及び財産目録については、法人の財産、収支及び純資産の増減の状況を全ての重要な点において適正に表示しているものと認めます。

以 上